



VRYSTAAT LANDBOU  
FREE STATE AGRICULTURE



**HERSIENDE VEILIGHEID  
HANDLEIDING VIR  
VEILIGHEIDS  
VERTEENWOORDIGERS  
2024**

## INHOUDSOPGAWE

1. Inleiding.....	4
2. Die agt (8) pilare van die Nasionale Landelike Beveiliging Strategie (LBS).....	4
3. Die agt (8) kriteria vir die implementering van die NLBS by polisiestasies.....	5
4. SAPD Distrikte en polisiestasies.....	7
5. Pligte van 'n Landelike Veiligheidskoördineerder van die SAPD.....	8
6. Pligte/verantwoordelikhede van Georganiseerde Landbou strukture binne die NLBS...	9
7. Werkzaamhede van VL se Landelike Veiligheidskomitee.....	10
8. Beheerkamers / Plaaswagte en die vloeï van inligting na en van VL Landelike Veiligheid.	12
9. Waarom die aanmelding van misdade by die Polisie belangrik is?.....	13
10. Totstandkoming van 'n Gesamentlike Operasionele Sentrum (GOS) tydens mobilisasie van boere en die polisie op 'n Veiligheids/Gebeurlikheidsplan.....	15
10.1 Belangrike vrae tydens 'n plaasaanval insident.....	15
11. Nabetragting/evaluasie van 'n mobilisasie van boere en die polisie.....	16
12. Hulpmiddels ten einde groter veiligheid op plase/kleinboewes in die landelike gebiede te verseker.....	17
12.1 AgriSA / VL se Plaas protokol.....	17
12.2 Gebeurlikheidsplan tov onregmatige besetting van landbougrond.....	18
12.3 VL Protokol: Toegang en besoeke aan grafte op plase en kleinboewes, asook reëls in terme van die instandhouding daarvan.....	20
12.4 Onwettige jag met honde – tersaaklike wetgewing, klagtes en oortredinge van toepassing en boetelyste .....	20
12.4.1 Boetelyste op die Vrystaatse Natuurbewarings Ordonansie met betrekking tot die onwettige jag met honde.....	21
12.5 Volmag vorm aan persoon in beheer van grond in eienaar se afwesigheid.....	21
12.6 Voorbeeld van 'n A1 verklaring, eerste aangifte van misdaad met spesifieke verwysing na Betreding en Intimidasie.....	21
12.7 Veiligheidskontrolelys vir landbouers .....	22
12.7.1 Veiligheidswenke ter voorkoming van Plaasaanvalle.....	23
12.8 Raad, advies en wenke tov veediefstal bekamping en voorkoming.....	24
12.9 Artikels 6 en 8 permitte rakende die Veediefstalwet.....	25
12.10 Boetelyste tov veediefstal, diere identifikasie en -gesondheids wetgewing.....	26
12.11 Profiele van werkers/bewoners op plase/kleinboewes.....	26
12.12 Reg om die Nasionale Vervolging Gesag (NVG) te nader met vertoë / klagtes...	26
12.13 Klagtes itv dienslewering teen die SAPD: prosesse en prosedures.....	27
Slotson.....	28

**Aanhangsels:**

Proforma: Terugvoer van maandvergaderings binne die NLBS – Aanhangsel A.....	30
Proforma: Evaluasie/nabetraging van ‘n mobilisasie op ‘n Veiligheidsplan - Aanhangsel B.....	31
Agri SA / VL se plaas protokol – Aanhangsel C.....	34
VL Protokol: Toegang en besoeke aan grafte – Aanhangsel D.....	38
Reëls vir die besoeke en instandhouding van grafte – Aanhangsel E.....	39
Onwettige jag met honde: tersaaklike wetgewing, klagtes en oortredinge – Aanhangsel F.....	41
Volmag vorm aan SAPD om op te tree in grondbesettings en of kriminele klagte te registreer – Aanhangsel G.....	46
Voorbeeld van ‘n volledige A1 verklaring, eerste aangifte van misdaad – Aanhangsel H.....	48
Veiligheidskontrolelys vir landbouers – Aanhangsel I.....	50
Plaas/kleinhoewe profiel inligting – Aanhangsel J.....	52
Artikels 6 en 8 van die Veediefstalwet – Aanhangsel K.....	53
AgriSA: Riglyne oor hoe om insidente van betreding en ontwettige grondbesetting te hanteer – Aanhangsel L	
AgriSA: Riglyne om te volg deur misdaad slagoffers - Aanhangsel M	
Boetelyste tov Veediefstal, Diere Identifikasie- en Gesondheid wette – Aanhangsel N	
Boetelyste: Vrystaatse Natuurbewarings Ordonnansie – Aanhangsel O	

## 1. Inleiding:

Die Nasionale Landelike Beveiliging Strategie (NLBS) se primêre doelwit is om veiliger boerdery gemeenskappe in die landelike gebiede daar te stel. Die NLBS is in 2011 deur die SAPD en georganiseerde landbou aanvaar en onderteken. Die NLBS is in 2019 hersien wat gerugsteun word deur 'n implementeringsplan. Die NLBS is verder gerig op 'n pro-aktiewe benadering eerder as 'n reaktiewe een om veiligheid en misdade wat op die landbousektor nadelig inwerk, te bepaal en te voorkom. Die handleiding bevat grotendeels veiligheidsaspekte en aksies wat ten doel het om 'n veiliger landbou omgewing binne georganiseerde landbou tussen die SAPD en boerdery gemeenskappe tot stand te bring, veral met die fokus op Plaasaanvalle/moorde asook ander eiendomsverwante misdade.

## 2. Die agt (8) pilare van die Nasionale Landelike Beveiliging Strategie (NLBS):

Die NLBS fokus op 8 primêre pilare en doelwitte ten einde 'n veiliger Landbou sektor daar te stel deur die volgende kern aspekte, naamlik:

**Pilaar 1:** Om 'n doeltreffender kapasiteit van die Polisie en die boerdery gemeenskappe daar te stel;

**Pilaar 2:** Om polisiëring in die landelike gebiede te verbeter deur sigbare polisiëring en doeltreffende ondersoeke;

**Pilaar 3:** Om polisiërings infrastruktuur in die landelike gebiede te verbeter deur slagoffers van misdade by te staan;

**Pilaar 4:** Om toepaslike wetgewing deur te voer ten einde misdade doeltreffend aan te spreek;

**Pilaar 5:** Om kommunikasie en bemerking deur bewustmakings veldtogte te verbeter;

**Pilaar 6:** Om gemeenskapsbetrokkenheid en "stakeholder" samewerking te mobiliseer wanneer plaasaanvalle/moorde plaasvind;

**Pilaar 7:** Om die Georganiseerde Misdaad Bedreigings Ontledings proses te implementeer in die landelike gebiede ten einde die tipe misdade doeltreffend aan te spreek;

**Pilaar 8:** Om die implementering van die NLBS jaarliks te monitor en te evalueer.

Die NLBS maak voorsiening vir die verifiëring van misdade deur beide die polisie en boerdery gemeenskappe wat op landbougrond plaasvind. Die misdade moet tydens prioriteitsvergaderings geverifieer word:

- Ernstige gewelddadige misdade waaronder moord, poging tot moord, verkragting, alle gewapende rowe, Aanranding ETB en Aanranding Gewoon;
- Monitering van misdade soos brandstigting, kwaadwillige saakbeskadiging, betreding en intimidasie wat as voorlopers van 'n moontlike plaasaanval beskou kan word;
- Veediefstal as 'n eiendomsverwante misdaad;
- Koper kabel-, skroot-, yster / heining diefstal resorteer onder noodsaaklike plaas infrastruktuur;
- Die onwettige besetting van grond;

- Wild- en omgewings misdade waaronder renoster stropery;
- Onwettige jag met honde wat 'n verskeidenheid van klagtes en oortredinge behels waaronder betreding, kwaadwillige saakbeskadiging, ens.

### 3. **Die agt (8) kriteria vir die implementering van die NLBS by polisiestasies:**

Die volgende 8 kriteria vir die implementering van die NLBS by elke polisiestasie wat geklassifiseer is as 'n landelike of "landelike/stedelike polisiestasie, en wat primer uitgevoer moet word deur die Stasiebevelvoerder en 'n Landelike Veiligheidskoördineerder, nl:

#### ***Is die Landelike Beveiligings Plan (LBP) of Gebeurlikheidsplan opgestel en in plek in u area?***

Is die plan geteken deur beide die SAPD en veiligheidsverteenvoerder/voorsitter van die Boerevereniging/Gebiedskantoor? Word die plan jaarliks opgedateer met nuwe kontakbesonderhede van al die kern rolspelers?

#### ***Vind maand vergaderings tussen die polisie en landbouers op stasievlak plaas?***

Maand vergaderings moet verkieslik saam met die Stasiebevelvoerder, Sigbare Polisiëring bevelvoerder, takbevelvoerder van die Speurtak, Misdaad Intelligensie (MI) asook Veediefstal Eenheid (VDE) wat die area bedien, en boerderygemeenskap plaasvind. Ander rolspelers kan ook op 'n ad hoc basis ingetrek word.

Die volgende aspekte moet aandag geniet tydens maand vergaderings binne die NLBS:

- Verifikasie van alle misdaad insidente op landbougrond tussen landbouers/polisie;
- Misdaadtendense/patrone (MPA) op prioriteitsmisdade wat wit/blou lig operasies/patrolies sal rig om die bedreigings aan te spreek;
- Alle misdaad verwante inligting moet deurgegee word aan spesialis eenhede bv Misdaad Intelligensie (MI) en speurders vir verdere ondersoek;
- Navrae van hoë profielsake (monitering – "case flow");
- Terugvoer oor watter operasies plaasgevind het, asook suksesse wat hieruit voortgevloei het; en
- Probleme, gebreke, klagtes en tekortkominge te lys wat deur die Stasiebevelvoerder aangespreek moet word – indien dit nie suksesvol kan gebeur nie, moet dit na die volgende vlak van dienslewering nl Distrikkvlak geëskaleer word.

Op distrikkvlak moet maandeliks, tweemaandeliks of kwartaalliks vergaderings tussen SAPD en landbouers plaasvind met dieselfde aspekte hierbo vermeld. Aspekte wat aangespreek moet word, moet as sodanig genotuleer word. Beste praktyke kan ook gedeel word.

#### ***Twee verpligte jaarlikse simulasië oefeninge tussen die polisie en boerderygemeenskap:***

Die oorwegende rede vir sodanige simulasië oefeninge ook genoem inoefeninge, is dat dit landbouers asook die polisie leer om in sektore te mobiliseer op baie kort kennisgewing en waar gebreke en tekortkominge geïdentifiseer word, dit deur middel van van 'n nabetragtingsvergadering effektief aangespreek word.

***Wit- en blou lig patrollies/operasies tussen boerderygemeenskappe en die polisie (LV koördineerder):***

Die patrollies/operasies moet gesamentlik uitgevoer word ten einde prioriteitsmisdade gegrond op die MPA voorkomend aan te spreek – fokus op watter suksesse hieruit na vore gekom het.

***Vind plaasbesoeke deur die Landelike Veiligheidskoördineerder plaas by plase/kleinboewes:***

Die plaasbesoeke moet vergesel word van 'n register wat deur die boer geteken moet word. Die doel van plaas besoeke is grotendeels om alle misdaad verwante inligting vanaf werkers/bewoners op plase te bekom rakende kriminele aktiwiteite en bewegings (persone en voertuie);

***Profiele van werkers en bewoners op plase/kleinboewes:***

Met plaasbesoeke is die LV koördineerder veronderstel om profiele op te stel en by te hou op inligting wat die boer vir hom gee rakende werkers en bewoners op plase.

***Bewusmakingsveldtogte deur die LV koördineerder:***

Bewusmakingsveldtogte moet deur die LV koördineerder in die landelike gebied onder die boerderygemeenskappe asook plaasgemeenskappe uitgevoer word. Inligting rakende sekere misdade, waarvoor op die uitkyk te wees, asook wat dit behels en hoe dit gepleeg word, word geskakel deur die polisie met die gemeenskappe.

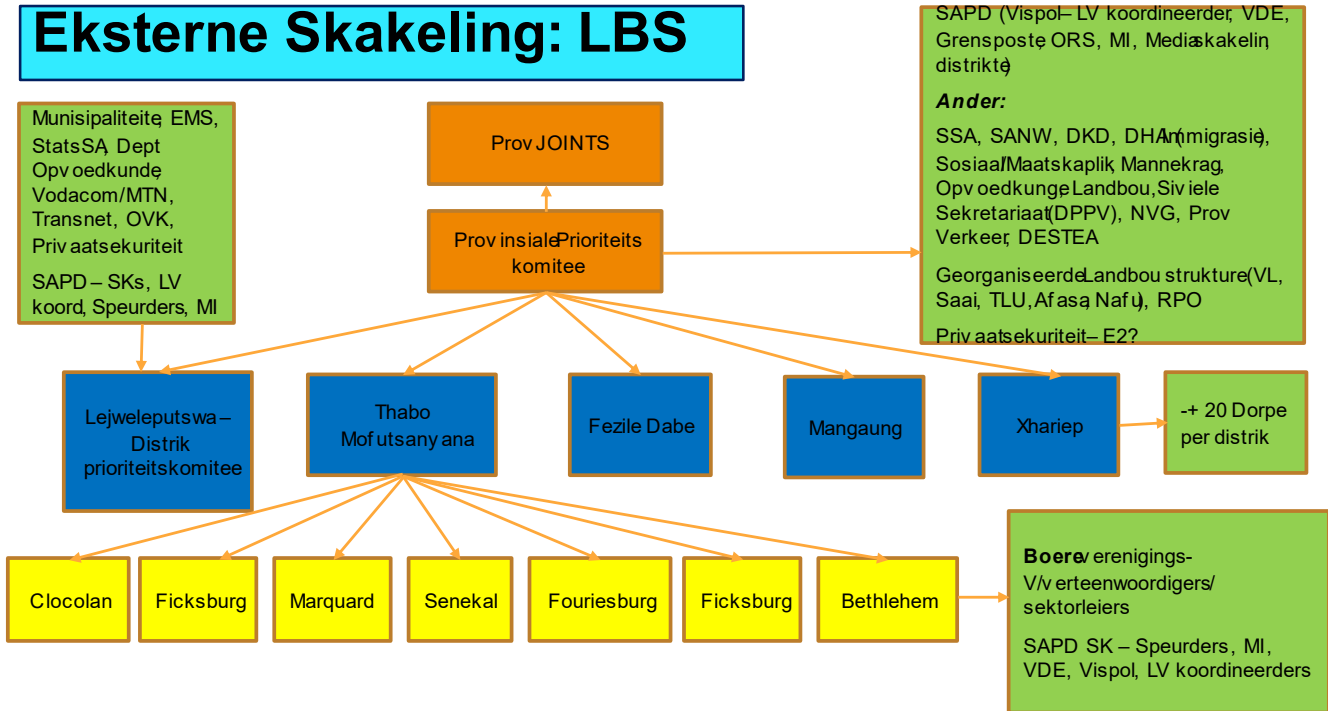
***Klagtes, probleme en tekortkominge rakende polisiëring:***

Klagtes, probleme en tekortkominge moet geïdentifiseer en genotuleer word, en indien nie suksesvol aangespreek word deur die Stasiebevelvoerder nie, na distriksvlak geëskaleer word.

***Opmerking:*** Boere op plase en of kleinboewes moet veiligheidsvertegenwoordigers van Boereverenigings inlig (whatsapp groepe) oor alle misdade wat plaasgevind het op hul grond en welke die insidente by die polisie aangemeld is en 'n MAS nommer (dossier) geopen is. Waar insidente/sake nie ooreenstem met die polisie se weergawe nie, moet dit aangespreek word, asook enige klagtes rakende dienslewering wat nie geskied het nie bv nie-bywoning van misdaadtonele, reaksie van die polisie, ens. Waar moontlik, moet maandvergaderings deur die veiligheidskomitee van 'n area / dorp / gebied bygewoon word met die polisie, sodat kontinuïteit en konstantheid daargestel word. Alle aspekte wat aandag moet geniet en terugvoer, moet ook genotuleer word. Indien daar nie bevredigende terugvoer is vanaf die Stasiebevelvoerder is nie, moet die aspekte na distriksvlak geëskaleer word.

**Proforma: Terugvoer van maand vergaderings binne NLBS Aanhangsel A**

## Skematiese voorstelling van Prioriteitskomitee vergaderings binne die NLBS:



#### 4. SAPD Distrikte en Polisiestasies:

Daar is 5 polisiëringdistrikte waaronder die 111 polisiestasies in die Vrystaat ingedeel is, nl:

- Fezile Dabe distrik (Noord Vrystaat);
- Lejweleputswa distrik (Goudveld area);
- Mangaung Metro distrik (Sentrale area);
- Thabo Mofutsanyana distrik (Oos-Vrystaat en meestal grensarea);
- Xhariep distrik (Suid-Vrystaat).

Elkeen van die distrikte het 'n Distrikkommissaris. Binne georganiseerde Landbou struktuur is daar vir elke distrik 'n streekveiligheidsvertegenwoordiger of 2 van VL wat die area bedien. Ander georganiseerde Landbou organisasies moet ook hierdie vergaderings bywoon.

**Opmerking:** Enige veiligheids- en misdadprobleem wat in 'n geografiese area bestaan of ontstaan moet maandeliks deurgegee word aan die Streekveiligheidsvertegenwoordiger. Waar dit blyk dat die probleem nie op plaaslike/stasievlak deur die polisie suksesvol aangespreek kan word nie, moet dit by die maandelikse Distrik Prioriteitskomitee vergadering ingedra word (genotuleer) deur die streekveiligheidsvertegenwoordiger, waar terugvoer gegee word aan die veiligheidsvertegenwoordiger op plaaslike vlak. Die aspek moet ook dan na VL se Landelike Veiligheidskomitee deurgegee word wat dit sal indra by die provinsiale prioriteitskomitee vergadering, as dit blyk dat die probleem nie op distrikkvlak suksesvol aangespreek was nie.

<b>Kontak besonderhede: Distrik Kommissaris van die SAPD:</b>				
<b>DISTRIK</b>	<b>TEL NR</b>	<b>CLUSTER COMMANDER</b>	<b>SURNAME</b>	<b>CONTACT DETAILS</b>
Thabo Mofutsanyana	058-3077877	Generaal	Tsotetsi	0583077863
Mangaung Metro	051-4440874/4116010	Generaal	Adams	0514440874
Xhariep	051-6836252/6738660	Brigadier	Khuto	0516836201
Lejweleputswa	057-3532730/3916194	Generaal	Afonso	0573916196
Fezile Dabe	016-9746113/9746060	Generaal	Mokubu	0169746088

### 5. Pligte van 'n Landelike Veiligheidskoördineerder (LV) van die SAPD:

Die pligte van die **Landelike Veiligheidskoördineerder (LV koördineerder - "Rural Safety coordinator") van die SAPD** wat verbonde is aan die Divisie Sigbare Polisiëring/Proaktiewe Polisiëring, sluit die volgende in:

- Vestig 'n landelike veiligheidsplan in samewerking met operasionele bevelstrukture en die veiligheidsverteenvoerders van Boereverenigings/Gebiedskantore in die area;
- Fasiliteer die analyses van alle misdade insidente in die landelike area in samewerking met Misdaad Intelligensie (MI) om toepaslike misdaadvoorkomingsaksies van stapel te stuur;
- Ontwikkel en implementeer projekte, programme en bewusmakingsveldtogte in die gemeenskappe om die voorkoming van misdade aan te spreek;
- Fasiliteer maandelikse Landelike Veiligheidskomitee vergaderings met die Stasiebevelvoerder en -struktuur, handhaaf 'n probleem gedrewe benadering om misdade in landelike gebiede aan te spreek;
- Fasiliteer opleiding vir die bewaring van misdade tonele onder boerderygemeenskappe;
- Lei die gemeenskappe op om veiligheidsmaatreëls te implementeer;
- Fasiliteer die vestiging van misdaadvoorkomingsvennootskappe;
- Rapporteer alle dade van geweld op plase/kleinboewes na die verskeie divisies van die SAPD soos versoek (proforma); en
- Verskaf maandelikse verslae rakende die implementering van die NLBS aan die NatJoints en Divisie Sigbare Polisiëring.

**Opmerking:** Die rol van die LV koördineerder van die SAPD is grotendeels 'n fasiliteringsrol en sy fisiese pligte is beperk tot die reel van wit/blou lig patrollies, inoefeninge, besoeke aan plase saam met Sigbare Polisiëring, die opstel en byhou van profiele van werkers/bewoners op plase. Verder 'n inligtingsrol om gemeenskappe op te lei/op te voed rakende bewusmaking oor 'n verskeidenheid van misdade, die opstel van maand verslae asook rapportering van Plaasaanval insidente.

## 6. Pligte / verantwoordelikhede van Georganiseerde Landbou strukture rakende die NLBS:

Daar is verskeie georganiseerde landboustrukture in die Vrystaat nl SAAI, Transvaal Landbou Unie van SA (TLU SA), AfriForum en Vrystaat Landbou (VL). Daar is huidiglik 61 Distriks Landbou Unies/Gebiedskantore en 146 Boereverenigings wat geaffilieer is by VL. Al die Gebiedskantore en Boereverenigings se besture het 'n verkose veiligheidsverteenvoerder. Ten einde die veiligheid wat misdade op landbougrond insluit effektief te integreer, koördineer en aan te spreek binne die NLBS, is dit noodsaaklik dat sekere aksies van stapel gestuur word vanaf grondvlakstrukture (Boereverenigings) om misdaad effektief in samewerking met die SAPD aan te spreek en te bekamp. Generiese pligte vir veiligheidsverteenvoeders word hieronder weergegee:

Die pligte van 'n **veiligheidsverteenvoerder verbonde aan VL** sluit in:

- Area in sektore op te deel en dan 'n Veiligheidsplan saam met LV koördineerder van die SAPD op te stel wat jaarliks opgedateer moet word;
- Veiligheidskomitee bestaande uit sektorleiers daar te stel;
- Besoeke aan plaasaanval misdaad tonele waar nodig – daarstel van Gesamentlike Operasionele Sentrum (GOS) met SAPD itv die koördinering, toneelbewaring, skakeling binne VL strukture asook nabetragtingsvergaderings;
- Gereelde besoeke en klagtes van boeregemeenskap deur te gee aan Stasiebevelvoerders, LV koördineerders asook streekveiligheidsverteenvoerder van VL in die area;
- Vestiging van kommunikasie strukture (veiligheid whatsapp groepe) tussen rolspelers in die area asook waar moontlik tweerigting radio's;
- Verseker dat 2 inoefeninge jaarliks plaasvind saam met SAPD binne NLBS;
- Verseker dat die polisie plaasbesoeke verrig asook die profilering van alle bewoners/werkers op plase/kleinboewes;
- Bywoning van maandvergaderings met die plaaslike SAPD met verwysing na wat tydens sulke vergaderings bespreek moet word en terugvoer wat verskaf moet word;
- Reël van wit/blou lig patrollies in samewerking met LV koördineerder op die MPA;
- Terugvoer wat betref maandelikse misdaad opgawe (proforma) aan die streekveiligheidsverteenvoerder van VL;
- Rapportering van Plaasaanvalle/moorde asook groot EVM aan die streekveiligheidsverteenvoerder van VL;
- Bywoning van Boerevereniging/Distriks Boere Unie/Gebiedskantoor vergaderings - skakeling van veiligheids-en-misdaadverwante inligting aan boerderygemeenskappe wat bekom word vanaf VL se streekveiligheidsverteenvoerder;
- Reël van ad hoc veiligheidsdae/ seminare/ werksinkels tov opleiding;
- Bywoning van veiligheidsvergaderings op versoek van VL op 'n ad hoc basis – Imbizos / intervensies, ens
- Veiligheidsverwante versoeke te skakel na die streekveiligheidsverteenvoerder van VL.

**Opmerking:** Die pligte van 'n veiligheidsverteenvoerder van 'n Boerevereniging/Gebiedskantoor is 'n fasiliteringsrol ten einde te verseker dat alle misdade aan die SAPD gerapporteer word, monitering welke misdaad tonele bygewoon was deur die polisie,

*monitering van die “case flow” welke sake goed ondersoek word, veral waar arrestasies uitgevoer was en hoe die sake in die howe verloop. Waar moontlik om plaasaanval tonele by te woon, inligting rakende die manifestering van die aanval deur te gee aan ‘n streekveiligheidsverteenwoordiger, asook welke daar enige probleme is wat aangespreek moet word. Tesame met die LV koördineerder van die SAPD opleidings-/veiligheidsdae te reel en seker te maak dat boere dit bywoon, waar nodig. Maandeliks terugvoer te verskaf aan die streekveiligheidsverteenwoordiger van VL.*

## **7. Werksaamhede van Vrystaat Landbou (VL) se Landelike Veiligheidskomitee:**

Die strategiese doelwitte van Vrystaat Landbou (VL) tov veiligheid is vervat in die funksionering van die Landelike Veiligheidskomitee. Twee (2) kern aspekte is ter sprake, nl om grondvlakstrukture uit te bou en te bemagtig om goeie funksionerede veiligheidsnetwerke/stelsels in plek te stel wat groter veiligheid vir boerderygemeenskappe teweeg sal bring. Tweedens om eksterne kommunikasie met rolspelers binne die NLBS uit te brei en te bevorder dmv ‘n kollektiewe vennootskapsbenadering ten einde groter veiligheid in landelike gebiede te verseker.

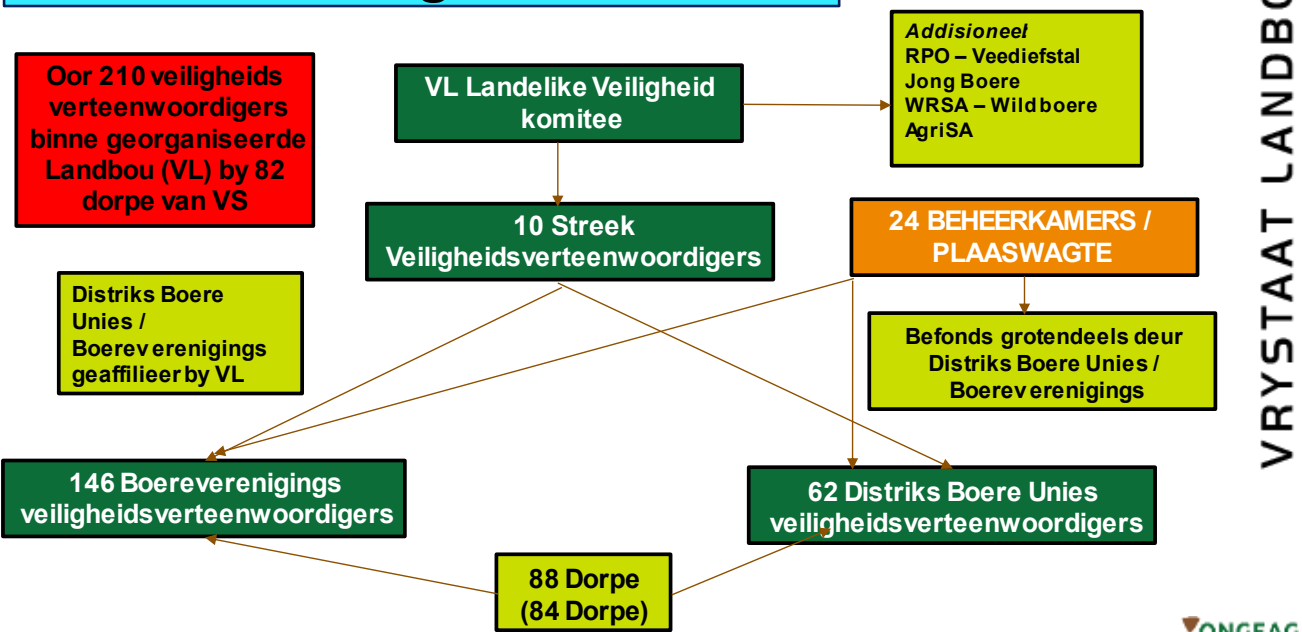
Die **werksaamhede van VL se Landelike Veiligheidskomitee** is kortliks vervat in die volgende:

- Jaarlikse oudit rakende die Implementering van NLBS in alle boerderygemeenskappe in die Vrystaat;
- Monitering van Plaasaanvalle/moorde (EGM) – byhou van databasisse en statistieke, analises, veiligheidswenke, ens
- Monitering van alle EVM, veral veediefstal op plase/kleinhowes binne die NLBS – bywoning van intervensie vergaderings op versoek van boere - nabetragtings vergaderings asook inoefeninge;
- Bywoning van maandelikse Prioriteitskomitee en “BS Forum” vergaderings op provinsiale en distrikvlak – indra van klagtes, probleme, tekortkominge, ens;
- Media skakeling tov Plaasaanvalle/moorde asook ander ernstige- en eiendomsverwante misdade wat die landbousektor nadelig beïnvloed;
- Raad/advies tov kriminele ondersoeke en of sake – vervolging in howe (borgopponering en strafverswarende getuie tot veediefstal en Plaasaanvalle/moorde);
- Versameling en skakeling van inligting tov alle misdade met alle operasionele divisies van die SAPD;
- Bywoning van werksinkels en of Imbizos van Polisie topbestuur asook die LUR van Polisie, Paaie en Vervoer in alle areas van die Vrystaat;
- Impak en omvang studies op alle misdade in die Vrystaat;
- Analises op MPA tov alle misdade en veiligheidsoorsigte op misdaadbedreigings/risikos wat maandeliks opgestel word rakende terugvoer wat vanaf Streekveiligheidsverteenwoordigers ontvang word (Beheerkamers/Plaaswagte/Boereverenigings en Gebiedskantore se veiligheidsverteenwoordigers);
- Advies, raad en sensitering van misdaad verwante inligting aan boerderygemeenskappe op ‘n deurlopende basis aan grondvlakstrukture;
- Verdagte persone/voertuie databasisse by te hou asook om invoere op die EarthRanger Toep te doen – opleiding aan Beheerkamers/Plaaswagte en veiligheidsverteenwoordigers;

- Verifering van alle inligtings navrae aan verskeie departemente – kommunikasie waar klagtes ontvang word;
- Veiligheidsopleiding Fase 1-3 aan alle boerderygemeenskappe in die Vrystaat te lewer in samewerking met Landelike Gemeenskapsveiligheid (LGV) van Parys;
- PSIRA Privaat ondersoekers tov veediefstal inisiatief in die Vrystaat daar te stel in samewerking met VDE (speurders en SAPD Vispol);
- Gereelde terugvoer en inskakeling by AgriSA se Landelike Veiligheid struktuur op nasionale vlak;
- Samewerking te bewerkstellig met ander georganiseerde Landbou strukture in die Vrystaat.

## Skematiese voorstelling van VL se Landelike Veiligheid struktuur:

### Interne VL veiligheid struktuur



**Opmerking:** VL se Landelike Veiligheidskomitee vergadering twee-maandeliks. Alle misdaadverwante inligting moet vanaf grondvlakstrukture (Boereverenigings) na Distriks Landbou Unies/Gebiedskantore deurgegee word en daarvan na streeksvlak (veiligheidsverteenwoordigers). Streekveiligheidsverteenwoordigers gee dit dan weer deur aan die Veiligheidslessenaar en Landelike Veiligheidskomitee. Sodanige aspekte sal op die maandelikse veiligheidsoorsig aangebring word vir indra by die provinsiale prioriteitskomitee vergaderings. Terugvoer vanaf diè vergadering word afgewentel na plaaslike vlak toe. Enige versoeke vanaf die Polisie en ander rolspelers word ook hier weergegee. Enige probleme tov die NVG kan ook met die streekveiligheidsverteenwoordiger opgeneem word, wat dit na spesifieke persone in die komitee sal verwys vir die nodige opvolg en terugvoer. Alle veediefstal aangeleenthede moet met Isabel Kruger en Peet Swanepoel geskakel word wat dit sal deurgee na die Veiligheidslessenaar. Alle ander misdade kan met Dr Jane Buys/Veilighedslessenaar opgeneem word. Kennisgewings rakende inoefeninge, Plaasaanvalle/moorde en of enige misdaadprobleem wat dadelik aandag moet geniet/dringend van aard is, kan telefonies

deurgegee word aan 'n streekveiligheidsverteenwoordiger en op VL se Provinsiale Veiligheids whatsapp groep gedeel word.

## 8. **Beheerkamers / Plaaswagte en die vloei van inligting na en van VL Landelike Veiligheid:**

Daar is tans 24 Beheerkamers / Plaaswagstrukture wat onder 'n Boerevereniging of Gebiedskantoor funksioneer en waarvan die meeste/oorgrote meerderheid geaffilieer is aan VL. 'n Goeie werksverhouding bestaan tussen verskeie Beheerkamers/Plaaswag strukture en veiligheidsverteenwoordigers in 'n geografiese area, asook met VL se Landelike Veiligheidskomitee. Dit is dus belangrik om inligting vanaf Beheerkamers/ Plaaswag strukture te ontvang. Baie PSIRA privaat sekuriteitsmaatskappye verrig die funksies van 'n Beheerkamer onder 'n Boerevereniging/Gebiedskantoor en is sodanig ook ingeskakel by 'n veiligheidstelsel / plan asook by 'n Brandverenging. Beheerkamers / Plaaswag strukture is die skakel tussen boere en die polisie wat ook vervat is in die NLBS. Hul speel 'n sentrale geïntegreerde en gekoördineerde rol in die skakeling en vloei van inligting vanaf plaaslike vlak via Streeksveiligheidsverteenwoordigers tot by die VL se Landelike Veiligheidskomitee en *vice versa*.

By meeste van die Beheerkamers/Plaaswagte is daar kommunikasie strukture in plek ten einde groter veiligheid van boerderygemeenskappe te verseker en te verbeter. Die skakeling van misdaad inligting, die opvolg en terugvoer van sake, die gebreke en tekortkominge moet binne VL se veiligheidstrukture deurgegee en aangespreek word.

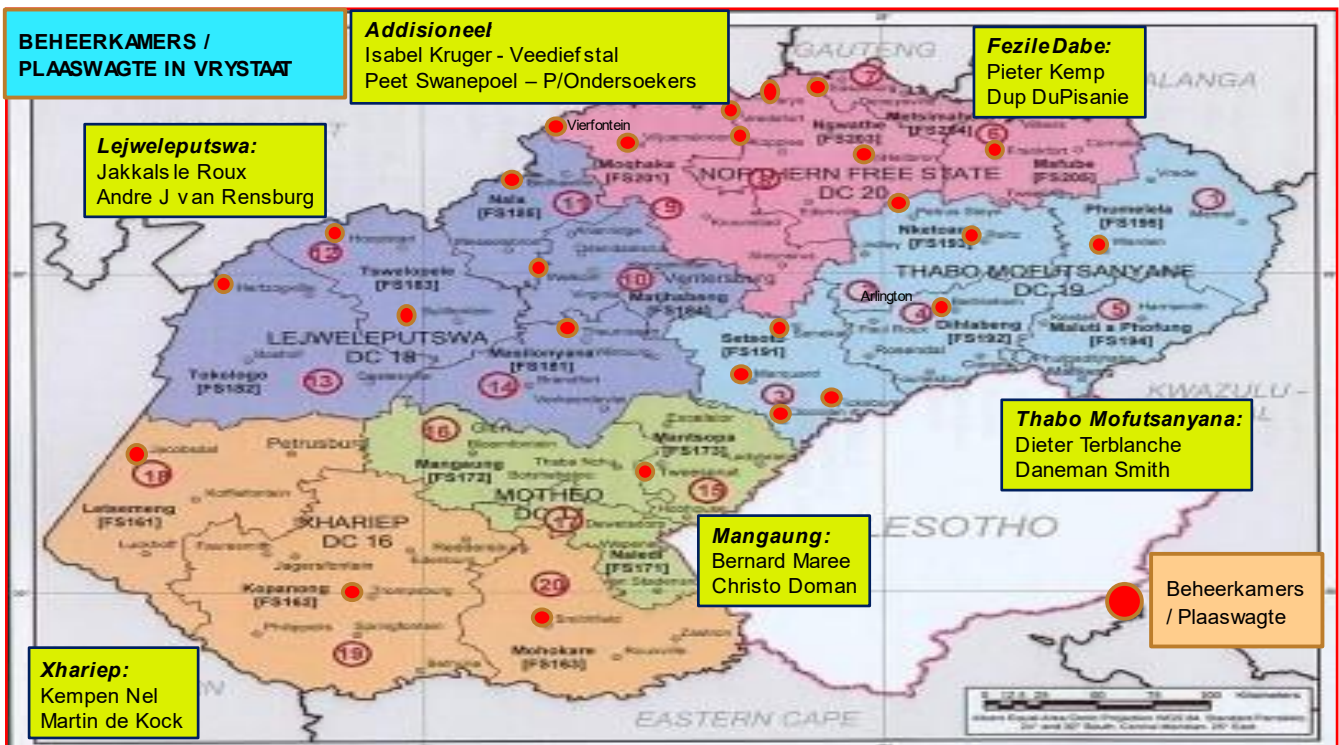
Beheerkamers/Plaaswagte is alreeds betrokke by die volgende veiligheidsaspekte:

- Byhou van databasisse op verdagte voertuie/persone (whatsapp veiligheidsgroepe vir geografiese areas, in sekere gevalle aktiveringsgroepe met plaaslike polisie);
- Rapporteringsvorms waar boere klagtes en misdade aanmeld en Beheerkamers/Plaaswagte dit kanaliseer na die polisie (GDS) en of LV koördineerder van die SAPD;
- Verrig voorlê dienste op versoek van boere teen addisionele koste;
- Neem verklarings af van boere wat misdaad insidente gehad het – kan ook in baie gevalle help met ondersoeke van misdade;
- Beriggewer netwerke is in baie van Beheerkamers/Plaaswagte alreeds in plek;
- Verrig huis kamera- en alarm monitering asook ANPR kameras op hoof toegangs- en uitgangsroetes in landelike gebiede;
- Gewoonlik eerste op misdaad tonele (“first responders”) wat betref plaasaanvalle/moorde en is gewoonlik die eerste reaksie om gesteelde vee en of eiendom terug te vind;
- Herleiers van radio's en ook “RTS farm call system” waar die monitering van paniekknoppies op radio stelsels, alarms en toetse uitgevoer word;
- Die oorgrote meerderheid van die Beheerkamers/Plaaswagte verrig 'n 24h moniteringsfunksie;

- Alle Beheerkamers/Plaaswagte verrig ook Brandvereniging funksies;
- Redelike goeie werks- en vertrouensverhouding met die plaaslike polisie, veral LV koördineerder en waar moontlik die Stasiebevelvoerder.

**Opmerking:** PSIRA Beheerkamers/Plaaswagte wat 30-40 dorpe in die Vrystaat bedien, moet maandeliks 'n oorsig gee van hul misdade na hul onderskeie streekveiligheidsverteenwoordigers en of die Veiligheidslessenaar. Goeie inligting en kommunikasie skakeling moet deurlopend plaasvind. Waar inoefening plaasvind, moet dit op VL se provinsiale veiligheidswhatsapp groep geplaas word sodat alle boerderygemeenskappe bewus is daarvan dat dit 'n inoefening is. Enige misdaad risiko of bedreiging wat op distrik- en of provinsiale vlak onder die SAPD se aandag gebring moet word, moet na die streekveiligheidsverteenwoordiger verwys wat dit aan die Veiligheidslessenaar sal deurgee vir indra op provinsiale vlak. VL se Landelike Veiligheidskomitee doen ook gereelde besoeke aan Beheerkamers/Plaaswagte ten einde beter samewerking en skakeling te bewerkstellig.

### Kaart: Gevestigde Beheerkamers / Plaaswag strukture in die Vrystaat:



### 9. Waarom die aanmelding van misdade by die Polisie belangrik is?

Die impak en omvang van misdade in die Vrystaat kan nie bepaal word nie omrede die SAPD slegs aangemelde sake in hul jaarlikse misdaad statistieke weergee.

Die nie-rapportering syfer tov eiendomsverwante misdade is so groot dat die monitêre verliese wat die landbou sektor lei nie bepaal kan word nie. StatsSA is van mening dat tot 80% van landbouers nie meer veediefstal aanmeld nie. Navorsing deur WA Lombaard van die UVS het bepaal dat nagenoeg 67-70% van landbouers nie veediefstal in die Vrystaat aanmeld nie. Die nie-aanmelding

van misdaad veroorsaak groot probleme itv hoe groot die impak en omvang van misdade is, ook hoe effektief misdade deur die Kriminele Regstelsel aangespreek moet word.

Daar is **5 belangrike redes** hoekom elke lid van die publiek en boere in die besonder, alle misdaad moet aanmeld by die polisie. Die redes is kortliks as volg:

- SAPD mannekrag/voertuie (logistieke vermoëns) veral tov Sigbare Polisiëring en Speurders, veral Veediefstal Eenhede, is direk gekoppel aan die misdaad aanmelding by polisie stasies en -eenhede. 'n Lae misdaad syfer/sake by 'n polisiestatie regverdig nie baie mannekrag, voertuie en logistieke vermoëns nie met verwysing na die SAPD se "Performance Chart"/"Resource Allocation Guide" (RAG).
- 'n Misdad Patroon Analise (MPA) wat pro-aktiewe polisiëring rig, word opgestel vanaf aangemelde sake. Dit beteken dat alle misdaadvoorkomingsoperasies deur beide die polisie en boere bv wit/blou lig patrollies/operasies word beplan op aangemelde sake. Dit beteken 'n baie skewe/onbetroubare MPA (67-80% van veediefstal insidente is nie hier inberekening gebring nie). Die polisie sal dus nie suksesvol wees met enige misdaadvoorkomingsoperasies/patrollies nie. Boere mors ook hul tyd, moeite en pogings en geld ten einde by die witlig patrollies betrokke te raak, as alle sake nie aangemeld is nie.
- Georganiseerde misdaad deur groeperinge/sindikate neem toe veral tov eiendomsverwante misdade waaronder vee-, voertuig-, algemene diefstal bv skroot/koper kabel diefstal. As sake nie aangemeld word nie, kan swaarder vonnisse teen sindikate/groeperinge nie in howe bekom word nie. "Linkage analysis"/verbindings om groeperinge in verskillende areas te verbind tov *modus operandi* en of grootte van groepe kan ook nie bepaal word met 'n lae aanmelding syfer nie.
- Wanneer SAPD vra vir borg opponering vra tov sekere verdagtes in sekere sake, sal dit nie toegestaan word in howe as daar 'n lae aanmelding syfer in 'n area is nie. Die gegewe misdryf/oortreding sal dan nie as 'n prioriteits-/problematiese misdaad in daardie area uitgewys word nie. Swaarder vonnisse in howe word ook grootliks teweeg gebring deur die uitwyssing dat 'n sekere misdaad 'n probleem in 'n area is. Dit kan slegs bepaal word deur misdaad statistieke en aanmelding van sake.
- 'n Krimineel word altyd bevoordeel as misdaad nie gerapporteer word nie en hy weet wanneer dit nie aangemeld word nie. Kriminele kom deurgaans weg met misdaad wat nie aangemeld word nie, gaan moontlik by dieselfde persoon steel wat nie die saak aanmeld nie. Die kans dat 'n oortreder gevang word op nie-aangemelde sake is baie skraal. Dit bly altyd vir enige krimineel 'n afkrikmiddel om gearrester te word.

**Opmerking:** Boere moet alle misdade aanmeld by hul plaaslike polisiestatie. Inligting tov die manifestering en moontlike voorkoming van misdade gaan totaal verlore as misdade nie aangemeld word nie, wat beteken dat die misdaad bedreiging glad nie suksesvol aangespreek kan word nie. Privaat ondersoekers op veediefstal wat al in sekere distrikte uitgerol is kan nie met sake behulpsaa wees in samewerking met die VDE / Polisie as die sake nie aangemeld is. Sake kan glad nie aan sindikate/groeperinge verbind word as dit nie aangemeld is nie. Mannekrag en hulpbronne van die polisie hang af van misdaad rapportering syfers. Dit bly belangrik om alle misdade aan te meld ten einde tendense en patrone van manifestering te bepaal.

## **10. Totstandkoming van 'n Gesamentlike Operasionele Sentrum (GOS) tydens mobilisasie van boere en die polisie op 'n Veiligheids/Gebeurlikheidsplan:**

Die LBS maak voorsiening dat landbouers mobiliseer wanneer plaasaanval insident op 'n plaas en of kleinhoeve plaasvind. Met die hersiende LBS was grondbesettings en ernstige veediefstal insidente ook bygevoeg tot die mobiliseringslys. Boere kan ook mobiliseer as daar op groot skaal met honde gejag word in hul area wat as 'n misdad bedreiging gesien word tov veiligheid en kriminaliteit. Die mobilisasie van landbouers geskied altyd in samewerking met die SAPD. Tydens mobilisasie van landbouers word 'n Gesamentlike Operasionele Sentrum (GOS) gestig tussen landbouers, veral veiligheidsverteenwoordigers en SAPD Stasiebevelvoerder en Koördineerder.

Die doel van 'n GOS is om:


- 'n Gekoördineerde, multi-dissiplinêre en gesamentlike aksie tussen boere en polisie teweeg te bring;
- Om die Veiligheids/Gebeurlikheidsplan ten opsigte van mobilisasie te implimenteer;
- 'n GOS word deur die LV koördineerder van die SAPD en veiligheidsverteenwoordiger van Boerevereniging/Gebiedskantoor gestig so gou moontlik na 'n insident gerealiseer het ten einde beheer en kontrole toe te pas;
- Effektiewe kommunikasiekanale word gestig tussen/met polisie en boere in die area;
- 'n Rekordhouer moet aangestel wat alle opdragte skriftelik aanteken (Voorvalle boek);
- Alle inligting moet aan die GOS deurgegee word;
- Misdad tonele moet afgekordon en -bewaar word vir die versameling van bewysstukke;
- Die Polisie moet 'n gesamentlike noodplan van sy gebied en buurdorpe byderhand hê waar die dorpe ook versoek word om te mobiliseer.

Wanneer 'n insident/aanval plaasvind moet die Polisie se divisies/eenhede die voortou neem, boere mobiliseer na hul onderskeie punte toe (gewoonlik ingangs- en uitgangstroetes) ten einde observasie te doen van verdagte beweging. Operasies, taktiese optredes, die taking van berrigewers deur die polisie en kundiges/spesialiste asook ondersteunings- en nooddienste is hier van belang.

### **10.1 Belangrike vrae tydens 'n plaasaanval/insident:**

Sektor leiers asook veiligheidsverteenwoordigers moet bedag wees op belangrike aspekte tydens 'n aanval/insident ten einde die opsporing van aanvallers in samewerking met SAPD te bewerkstellig. Die effektiewe mobilisasie van boere en vinnige reaksie kan lei tot die suksesvolle arrestasie van aanvallers/oortreders itv die 5 Whiskys: Wie aangeval is, plaas naam, binne/buite woning; aard van beserings; wanneer (tyd); getal aanvallers, kleredrag, tipe wapens, tipe voertuig; watter items geroof is.

## Sketatsiese voorstelling van verdagte persone en of voertuie:



### Vehicle Identification


QUESTIONS TO ASK

- Colour
- Damage
- Markings
- Model
- Make
- Shape
- Registration

**For stolen vehicles - please ask:**  
 Is the vehicle equipped with a tracking system?  
 How much fuel is in the vehicle?  
 Does vehicle have an anti hijacking cut out switch  
 and how soon will this happen?  
**!!!DIRECTION!!!**

**CAC**  
CITIZENS AGAINST CRIME

[zello.me/k/cVuck](https://zello.me/k/cVuck) [www.facebook.com/CitizensAgainstCrimeWC/](https://www.facebook.com/CitizensAgainstCrimeWC/)



### Suspect Identification

- HEAD GEAR (Hat/Cap/Beanie/Balaclava)
- SKIN TONE (Light/medium/dark)
- SCARS
- BRAND NAMES
- TATOOS
- SHIRT (Long/Short/Shirt/T-Shirt)
- JEWELRY (Band/Watch/Rings)
- GLOVES (Light/medium/dark)
- PANTS (Long/short/denim/nylon)
- HAIR COLOUR (Long/Short)
- GLASSES (Tinted/seeing)
- FACIAL HAIR (Clear face/Bearded/moustache)
- CLOTHING GRAPHICS
- JACKET (Hoodie/windbreaker/Jersey)
- WEAPON (Knife/Gun/Club)
- PANTS (Long/Short/Baggie/)
- FOOTWEAR (Boots/takkies/Sandles)

**REMEMBER TO ASK:**  
Height / Build / Complexion

**CAC**  
CITIZENS AGAINST CRIME

[zello.me/k/cVuck](https://zello.me/k/cVuck) [www.facebook.com/CitizensAgainstCrimeWC/](https://www.facebook.com/CitizensAgainstCrimeWC/)

**Opmerking:** Die weergee van feitelike inligting vanaf 'n plaasaanval insident is van kritiese belang. Baie sosiale media platforms word gebruik waar ongeverifieerde inligting rondgestuur word. Die eerste "responders" op 'n plaasaanval toneel/misdaad toneel moet tesame met die polisie bepaal wat die omvang van die misdaad was, en hoe dit gemanifesteer het asook watter oortreders dit uitgevoer het. Die bewaring van 'n misdaadtoneel is net so van kritiese belang, nl dat die toneel nie vetrap word deur of boere of polisiebeamptes nie. Opleiding wat deur LGV in samewerking met VL tov Fase 1 en 2 aangebied word, verskaf bemagtiging van misdaad toneel bewaring, hoe'n toneel benader en bewaar moet word, hoe 'n veiligheidsplan opgestel en inge oefen moet word.

### 11. Nabetragting/evaluatie van 'n mobilisasie van boere en die polisie:

Na elke mobilisasie van boere/polisie op 'n Veiligheids/Gebeurlikheidsplan moet 'n nabetragting of evaluasie van die insident gehou word, dit is in die vorm van 'n "SWOT" analise. Die rede vir die evaluasie / nabetragting is om die sterk en swak punte van beide die landbouers en die polisie se kant voorgekom het, veral reaksietyd tydens die voorval, welke alle deskundige/spesialiste wat die misdaadtoneel moes bywoon inderdaad daar was, welke die misdaadtoneel behoorlik bewaar en beskerm was, was 'n GOS gestig, kommunikasie en skakeling tussen die boere en die polisie, dus enige gebreke en tekortkominge wat in die toekoms aandag moet geniet. 'n Proforma tov 'n nabetragting word as 'n aanhangsel weergegee waarop punte toegeken word.

**Proforma: Evaluasie/nabetragting van 'n mobilisasie op 'n Veiligheidsplan Aanhangsel B**

## **12. Hulpmiddels ten einde groter veiligheid op plase/kleinhoewes in die landelike gebiede te verseker:**

Die volgende hulpmiddels word in die handleiding ingebind ten einde groter veiligheid in boerderygemeenskappe in die landelike gebiede te verseker, asook om 'n voorkomende misdaad omgewing daar te stel. Die NLBS maak voorsiening om Plaasaanvalle/moorde te voorkom/beveg, asook Eiendomsverwante misdade soos veediefstal, en ander misdade wat die veiligheid van boerderygemeenskappe nadelig kan beïnvloed bv die onwettige jag met honde, grondbesettings, rondloper diere, besoeke aan plase en grafte, ens. Die volgende veiligheidsaspekte gaan kortliks bespreek word met 'n aanhangsel wat by elkeen van toepassing gaan wees:

- AgriSA/VL se Plaas protokol – toegang tot plase;
- Gebeurlikheidsplan tov onregmatige besetting van landbougrond;
- VL Protokol: Toegang en besoeke aan grafte, reëls vir instandhouding van grafte;
- Onwettige jag met honde – tersaaklike wetgewing, klagtes en oortredinge
- Boetelyste tov Vrystaat Natuurbewarings Ordonnansie
- Volmag vorm aan persoon in beheer van grond in eienaar se afwesigheid:
- Voorbeeld van 'n A1 verklaring – eerste aangifte van misdaad met spesifieke verwysing na Betreding en Intimidasie;
- Veiligheidskontrolelys vir boere asook veiligheidswenke
- Raad, advies en wenke tov veediefstal bekamping en voorkoming;
- Artikels 6 en 8 van die Veediefstalwet
- Boetelyste tov die Veediefstalwet
- Profiele vir bewoners en werkers op plase
- Regte om die NVG te nader; en
- Klagtes teen die SAPD: prosesse en prosedures om te volg.

### **12.1 AgriSA / VL se Plaas protokol bord:**

Die NLBS maak voorsiening vir die implementering van 'n protokol om toegang tot plase te bestuur wat deur alle staatsdepartemente, wetstoepassers, privaat organisasies en individue nagekom moet word. In die lig van die voorkoms van ernstige geweldsmisdade waaronder plaasaanvalle in landelike boerderygebiede is die plaas protokol (reg van toegang) na plase deur AgriSA opgestel en met alle rolspelers binne die LBS geteken ten einde groter veiligheid op plase/kleinhoewes te verseker. Die onderstaande protokol bevat reëls waarbinne staatsdepartemente en of besoekers op plaasgrond moet voldoen. Die AgriSA / VL Plaas protokol tesame met 'n foto van hoe so 'n protokolbord moet lyk, word hierby aangeheg. Boere word aangeraai om so 'n protokolbord by die ingang tot hul plase op te rig, sodat dit gebruik kan word ten einde betreding van eiendom te bewys indien onregmatige toegang tot plase deur kriminele bekom word.

## 12.2 Gebeurlikheidsplan tov onregmatige besetting van landbougrond:

Grondbesettings het die afgelope 2-3 jaar na vore gekom waar veral munisipale gronde deur besetters beset is wat aangedring het op grond/erwe. Beperkte soortgelyke aksies het ook die landbousektor nadelig beïnvloed, daarom die versoek aan die SAPD om 'n nasionale instruksie op te stel wat gedoen was in 2017. Dit was in 2023 gewysig en heet "AgriSA Riglyne oor hoe om insidente van betreding en onwettige grondbesetting te hanteer". Die NLBS is ook in 2019 gewysig ten einde onwettige besetting van landbougrond as 'n direkte mobilisasie van landbouers en die polisie uit te maak.

Die volgende wette mag van toepassing wees op grondbesettings nl:

- Uitbreiding van Sekerheid op Verblyfreg (Wet no 62 van 1997) genoem ESTA wet – besetter het toestemming van eienaar om op grond te wees – kan slegs deur hofbevel in Landroshof, Grondeise en of Appél Hof gedoen word;
- Wet op Voorkoming van Onwettige Uitsetting en Onregmatige Besetting van Grond (Wet no 19 van 1998) genoem PIE wet – onwettige besetter van grond sonder eienaar se toestemming kan gebruik maak van 'n hut, sinkhuis, tent of sodanige struktuur– landbouer kan deur middel van Landdroshof of Hooggeregshof aansoek doen vir uitsettingsbevel;
- Grond Hervormings Wet (Wet no 3 of 1996) – arbeidshuurders wat op grond bly omrede familielid in diens is van landbouer - huurders kan slegs deur artikel 5 van die Wet deur 'n hofaansoek van eiendom verwyder word;
- Betreding (Wet op Oortreding, Wet no 6 van 1959) wat die maklikste en eerste oortreding is waarop oortreders aangekla moet word;

Die PIE en ESTA wette het twee doelwitte nl om die regte van persone wat by die besetting geaffekteer is te beskerm (eienaar en besetters) en om die uitsetting van onwettige okkuperders ordelik en gekontroleerd deur middel van 'n hofbevel te reguleer. As 'n oortreder onwettig grond beset en dit resorteer nie onder die ESTA en PIE wette nie, moet die polisie 'n klag van betreding open en dit ondersoek.

Die polisie moet ondersoek of die volgende oortredings tov onregmatige grondbesetting gepleeg is nl:

- Enige oortredings bv aanranding, diefstal, kwaadwillige beskadiging van eiendom, ens;
- Betreding;
- Openbare geweld;
- Intimidasie (Wet no 72 van 1982)
- Betaling vir organisering van onwettige okkupering van grond (artikel 3(1) van PIE)
- Sameswering om enige oortreding te began (seksie 18(2) van die Onluste Beheer Wet no 17 van 1956)

VL het 'n **sewe (7) punt Gebeurlikheidsplan** vir onregmatige grondbesetting op landbougrond wat deur beide landbouers en die SAPD in hul geografiese area gebruik kan word, opgestel wat boere as 'n riglyn kan volg indien so 'n oortreding in hul area voorkom:

1. Grondbesettings maak deel uit van die **Landelike Beveiliging Strategie (LBS) - Mobiliseer** die Landelike Beveiligingsplan (LBP) in u area (soos met plaasaanval) waar alle sektor leiers, plaaswag, reaksie groep, ens gemobiliseer word om observasie poste te beman – beteken dat **GOS** gestig word wat deur beide SAPD en landbou veiligheidskoördineerder beman word
2. Bevelvoerder van **plaaslike SAPD (polisiestasie)**, SAPD Landelike Veiligheid koördineerder asook **landbou veiligheidsverteenwoordiger** moet onmiddellik gekontak word – SAPD sektor bevelvoerder word ook gekontak tesame met VL se streeksveiligheidsverteenwoordiger (VKB / VL Veiligheidslessenaar) – klagte deur eienaar moet dadelik aanhangig gemaak word
3. **Volledige rekordhouding** en optredes deur middel van foto's, video opnames en geskrewe rekord in Voorvalle boek van situasie by GOS moet plaasvind – Nasionale Instruksie 7 van 2017 “Unlawful occupation of land and evictions” as riglyn in GOS - **waardering van situasie** welke Openbare Orde Polisiëring en of Taktiese Reaksie Span (TRT) genader moet word vir hulpverlening indien baie besetters teenwoordig is
4. Ten einde grondbesetting te verhoed veral tov oprigting van strukture, kan **siviele arrestasie** binne die raamwerk van wetgewing uitgevoer word (Strafproseswet 51 van 1977) – persone wat siviele arrestasie uitvoer moet ketting verklarings by SAPD aflê – korrekte oorhandiging van gearresterde persone aan SAPD – **videos en fotos** kan as hulpmiddels in bewyslas aangewend word
5. Onmiddellike optrede moet gepaard gaan met **kalmte en beredeneerde optrede** binne raamwerk van wetgewing – moenie te veel mense toelaat op misdad toneel nie, bewaring van toneel asook om situasie onder bedwang te hou is van kardinale belang
6. **Bemanning van observasie poste** noodsaaklik om te verseker dat beweging van bykomende moontlike oortreders van buite nie plaasvind nie – maak seker dat situasie nie deur ooplaat vir grondbesetting as aandag afleiding vir ander grondbesetting elders in omgewing nie, veral waar veeposte nie geredelik bewoon word nie
7. Indien **enige vooraf inligting/kennis** is van enige persoon/e wat grond onregmatig wil beset, kan eienaar 'n **interdik** deur hof bekom om sodanige grondbesetting te verhoed – waar inligting ook onder eed bekom word dat sekere persone **saamspan** om 'n misdaad te pleeg, kan sodanige persone gearrester word itv die Wet op Oproerige Byeenkomste, Wet 17 van 1956 – dus van kardinale belang om goeie verhouding met werkers/bewoners op plase te handhaaf ten einde vooraf inligting rakende opkomende bedreiging te bekom.

**“SAPS National Instruction 7 of 2017: Unlawful occupation of land and eviction”**  
**Aanhangsel D**

### **12.3 VL Protokol: Toegang en besoeke aan grafte op plase en kleinhoewes, asook reëls in terme van die instandhouding daarvan:**

Bepalings wat betref die besoek en toegang tot grafte op plase word hoofsaaklik gereël deur die Wet op Uitbreiding van Sekerheid van Verblyfreg, Wet 62 van 1997 asook AgriSA/VL se Plaas Protokol. Hierdie ooreenkoms is gebaseer op die bepalings soos gespesifiseer in dië Wet.

Verder bevat die Protokol ook Reëls itv begrafnisse en die oprigting van grafstene op landbougrond/plase wat deur VL se regsadviseur vir lede opgestel is. Die bepalings en reëls word hieronder weergegee in twee afsonderlike aanhangsels. Dit is belangrik dat die grondeienaar of die persoon in beheer van die grond die dokumentasie sal teken met die persone wat toestemming verlang sodat daar 'n papierspoor is.

#### ***VL Protokol: Toegang en besoeke aan grafte op plase en of kleinhoewes Aanhangsel E***

#### ***Reëls vir die besoeke aan grafte en die instandhouding daarvan Aanhangsel F***

### **12.4 Onwettige jag met honde – tersaaklike wetgewing, klagtes en oortredinge van toepassing:**

Boere moet in die beskerming van hul eiendom nie die grense van selfbeskerming en noodsaaklikheid/noodweer oortree deur hulself krimineel skuldig te maak aan 'n oortreding soos bv. die oortreders aan te rand nie. Boere op plase en of kleinhoewes is vir die afgelopoe dekade baie meer blootgestel aan persone wat op hul eiendom toesak en met honde onwettig jag. Die SAPD het al verskeie provinsiale instruksies hieroor uitgereik, die nuutste 1 op 7 Desember 2023 ten einde Sigbare Polisieledede by polisiestasies in te lig rakende die misdaad en watter oortredinge dit uitmaak binne sekere wetgewing.

Boere kan 'n siviele arrestasie uitvoer binne die Strafproseswet, die honde waar moontlik vang en die DBV kan gekontak word om op die honde beslag te lê. Die polisie moet oortreders aankla op verskeie wette en boere moet hul veiligheidsverteenvoerders inlig wanneer sodanige insidente op hul plase voorkom. Waar oortreders aangekla, gearresteer word en in sommige gevalle voor die hof gebring word, moet die sake gemonitor word welke dit enduit deur die hofproses gaan.

In kort, is die volgende wetgewing van toepassing op die onwettige jag met honde op 'n plaas en of kleinhoewe:

- Betreding (Wet no 6 van 1959);
- Kwaadwillige beskadiging van eiendom; (landbouer mag nie die honde skiet nie want dan is hyself skuldig aan hierdie misdaad);
- Veediefstal (Wet no 57 van 1959);
- Diefstal van wild (Wet no 105 van 1991);
- Diere beskermings wet (Wet no 71 van 1962);

- Omheinings wet;
- Vrystaatse Natuurbewarings Ordonnansie 8 van 1969 – Artikel 9

***VL: Onwettige jag met honde – tersaaklike wetgewing, klagtes en oortredinge  
Aanhangsel G***

**12.4.1 Boetelyste op die Vrystaatse Natuurbewarings Ordonnansie wat betrekking het op onwettige jag met honde:**

Boetelyste is in 2023 gewysig rakende oortredinge wat op die ***Vrystaatse Natuurbewarings Ordonnansie*** van toepassing is. Die boetelyste word ook hierby aangeheg.

***Boetelyste: Vrystaatse Natuurbewarings Ordonnansie  
Aanhangsel H***

**12.5 Volmag vorm aan persoon in beheer van grond in eienaar se afwesigheid:**

Grondeienaars is nie 24/7 en 366 dae per jaar op hul grond nie. Wanneer hul nie daar is nie agv verskeie redes, verlof, siektes, persoonlike redes, ens is dit raadsaam om 'n persoon wat op daardie stadium na die eiendom omsien, van 'n getekende volmag te voorsien. Dit beteken dat daardie persoon wat 'n voorman, werker of op daardie stadium in beheer van die eiendom is, namens die grondeienaar 'n klagte by die Polisie aanhangig kan maak. Boere word aangeraai om sodanige vorm in plek te stel en die persone aan wie die vorm oorhandig word, duidelik in te lig wat dit beteken en hoe dit geïmplementeer kan word in die afwesigheid van die grondeienaar.

***Volmag vorm aan SAPD om op te tree in grondbesettings en of kriminele klagte te registreer  
Aanhangsel I***

**12.6 Voorbeeld van 'n A1 verklaring – eerste aangifte van misdaad**

In alle misdrywe wat by die SAPD se Gemeenskapsdiensentrum (GDS) aangemeld word, word dossiere vir die ondersoek van misdaad geopen en word daar 'n unieke Misdaad Administrasie Stelsel (MAS) nommer toegeken. Indien 'n oortreder deur die SAPD gearresteer word, moet die saak vir vervolging aan die aanklaer in die hof voorgelê word. Dit is dus van kardinale belang dat boere bewus is dat hul A1 verklaring (eerste aangifte van misdaad) in die dossier al die elemente van die misdryf bevat, dat dit goed deur die polisiebeampte afgeneem word en dat die boer verklaar dat die inhoudelike juis en waar is. A1 verklarings word as basis vir enige misdaad ondersoek deur die SAPD gesien en moet dus die aard en omstandighede van die misdryf beskryf. Indien boere nie tevrede is en of saam stem met die inhoudelike van 'n A1 verklaring nie, moet dit nie geteken word nie, want sake word in howe uitgegooi en soms teen beskuldigdes teruggetrek deurdat die verdediging agslaan op verskille in die A1 verklaring en wat klaers dan in howe getuig. Die boer kan self sy verklaring skryf/tik en 'n polisiebeampte moet dit in sy teenwoordig beëdig.

Die ***boer se verklaring moet die volgende elemente van 'n betredingsklagte*** bevat:

- ✚ Is die landbouer die eienaar, opsigter, voorman, ens van die eiendom in gedrang;
- ✚ Besonderhede van die betreders wat die eiendom betree het;
- ✚ Dat die landbouer, opsigter, voorman, ens nie toestemming gegee het aan betreders om eiendom te betree nie;
- ✚ Dat die betreders nie enige wettige rede gehad het om die eiendom te betree nie.

Waar boere **gedreig of geïntimideer word (Intimidasie)** deur persone of oortreders wat hul liggaamlik leed wil aandoen moet die boer 'n klagte van intimidasie open wat die volgende elemente bevat:

- Dat die boer van mening is dat die dreigement hom or haar fisies liggaamlik leed kan besorg;
- Dat die boer glo dat die oortreder die dreigement gaan uitvoer;
- Die besonderhede van die persoon wie die dreigement uitgevoer het (as dit bekend is aan die boer);
- Dat die boer die oortreder geen rede gegee het om sulke dreigemente teen hom/haar te maak nie; dat die oortreder geen wettige rede gehad het om die boer te dreig nie.

Die polisie kan Artikel 205 lasbriewe bekom waar die dreigement van intimidasie gemaak is deur 'n oortreder wat vanaf 'n telefoon/selfoon geskakel het. Sodanige lasbrief kan binne 48 uur verkry word en die dossier kan tydelik onopgespoor afgesluit word totdat die uitslag van die inligting versoek in die artikel 205 lasbrief bekom is sodat die dossier heropen kan word.

### **Voorbeeld van 'n A1 verklaring**

### **Aanhangsel J**

#### **12.7 Veiligheidskontrolelys vir boere:**

'n Generiese Veiligheidskontrolelys vir boere is opgestel wat 10 onder onderafdelings het waarop elke boer, sy familie en selfs werkers op plase in die landelike gebiede moet klem lê om in 'n beter posisie te wees om homself/haarself te beveilig. Elke persoon bepaal egter self watter prioriteit vir hom/haar is en wat is die werklike behoeftes waaraan aandag gegee moet word. Die 10 onderafdelings is:

- Kommunikasie;
- Sekuriteit in en om woning (huis en haard);
- Eie gebeurlikheidsplan in woning;
- Verhouding met werkers;
- Inskakeling by 'n Landelike Veiligheidsplan /Gebeurlikheidsplan en struktuur in u area;
- Bemagtiging met kennis – opleidingskursusse;
- Belangrike kontak persone / noodnommers;
- Buitelandse burgers – aanstelling daarvan en of handel;
- Waarskuwingstekens – misdade wat Plaasaanvalle vooraf gaan; en
- Inligting skakeling en – vloei na veiligheids verteenwoordigers of koördineerders;

**Opmerking:** VL het hande gevat met Landelike Gemeenskaps Veiligheid (LGV), 'n privaat sekuriteitsmaatskappy gesetel te Parys wat gestandaardiseerde veiligheidsopleiding aanbied. Die opleiding is opgedeel in 3 fases, waarvan Fase 1 huis-en-haard beskerming bevat met sowat

*8 modules, Fase 2 is opleiding vir Reaksiegroepe wat ook so 7 Modules bevat en Fase 3 is misdaad toneel bewaring. Boereverenigings kan versoeke rig aan LGV via VL om die opleiding aan te bied, wat oor naweke plaasvind waar Fase 1 en 2 gekombineer kan word. By afhandeling van die kursusse, word sertifikate uitgedeel. VL befonds die oorgrote meerderheid van die opleiding wat lede en nie-lede kan insluit, wat uit borgskappe bekom word. Tot 40 persone kan per kursus opgelei word.*

### 12.7.1 Veiligheidswenke ter voorkoming en bekamping van Plaasaanvalle:

Daar is 'n magdom veiligheidswenke ter voorkoming van Plaasaanvalle waarop gefokus kan en moet word. Kundiges en navorsing toon die volgende veiligheidswenke as basiese riglyne om veiligheid op plase te verbeter:

- Kontak/kommunikasie voortdurend met bure, polisie en gemeenskap dmv inskakeling by Plaaswag, veiligheid whatsapp groepe tov vooraf inligting rakende verdagte voertuie/persone;
- Goeie verhoudings met plaaswerkers ook tov uitruil van inligting;
- Klein hondjies binne huis as waarskuwingsmiddel;
- Slegs een toegangsroete tot plaaswoning (duidelik sigbaar);
- Slaapkamers met veiligheidshek geskei van ander gedeelte van huis;
- Tydens aanval bly kalm, dink realisties – oefen gereeld gebeurlikheidsplan in huis met familie (werkers ook betrek);
- Onthou karaktertrekke en littekens, tatoeërmerke, bou en lengte van aanvallers (ook taal wat hul praat) vir latere uitkenningsdoeleindes;
- Deurlopende opleiding van landbouers en inoefening van plaasaanvalle met polisie - ingeskakel;
- Vestiging van radio netwerke om kommunikasie te verbeter;
- Opstel van kameras in en om woning (vooraf inligting weer te gee tov beweging);
- Hou werkers profiele by en stel toegangsbeheer vir besoekers in (nie onwettige immigrante in diens te neem nie);
- Moenie kontant by woning aanhou; wees opgelei in hantering van vuurwapens;
- Identifiseer vertrek binne huis wat goed beveilig is waar kommunikasie/vuurwapens gehou word tot hulp opdaag;
- Hou selfone gelaai (addisionele versteekte een); hou lys van noodnommers byderhand;
- Vermoed roetine (sover moontlik); diefwering om huis aanbring en veiligheidshekke binne woning;

- Wees altyd paraat, oplettend en waaksaam – bemagtig jouself met kennis/inligting tov bedreigings;

Die volgende **waarskuwingstekens** moet op aggeslaan word wat as 'n **moontlike voorloper** tot 'n plaasaanval beskou kan word, nl:

- Vreemde persone wat teenwoordig/in die gebied ronddwaal, of u eiendom besoek om ongemerk rond te kyk of vee/ander produkte wil koop/smous of hulp versoek;
- Onbekende persone in oggend by oplaaipunte of wat naby plaasingang ronddwaal – ook in nagtelike ure voor vensters - vreemde voertuie en of spore wat in omgewing opgemerk word;
- Werker wat sonder rede van plaas padgee – werkers se voedsel/items word gesteel uit hul wonings;
- Sleutels wat sonder rede verdwyn en weer te voorskyn tree;
- Dreigende telefoonoproepe en of vergiftiging van hond/e - blaf van honde gedurende nagtelike ure;
- Diefstal van kos, brandstof, vee en wild (misdade); Merke op grond wat moontlik aandui dat plek 'n verkenningpunt kan wees (lee bottels, blikkies, patroondoppies ens);
- Vreemde of verdagte voertuie wat rondbeweeg in area sonder grondige rede.

## **Veiligheidskontrolelys vir boere**

## **Aanhangsel K**

### **12.8 Raad, advies en wenke tov veediefstal bekamping en voorkoming:**

Vee produsente word ten sterkste aanbeveel om die onderstaande aspekte rakende hul vee in te stel ten einde hul vee beter teen veediefstal te beskerm. Daar is 'n klomp en verskeidenheid van wenke wat gegee kan word, maar die belangrikste word hieronder weerspieël. Die volgende wenke is dus van toepassing ter bekamping en voorkoming van veediefstal:

- Vee produsente moet hul vee volgens wetgewing merk (elke produsente moet oor 'n brandmerk registrasie sertifikaat beskik).
- Vee produsente moet hul vee vanaf 'n jong ouderdom ('n maand en selfs jonger) tatoeer ten einde dit te kan identifiseer en die SAPD in staat stel om gesteelde vee terug te besorg indien dit teruggevind word.
- Vee-eienaars moet hul vee gereeld tel (daaglik indien moontlik), seker maak dat hul 'n vee-register byhou.
- Vee produsente moet heinings/hekke gereeld inspekteer, en verseker dat toegang tot "laaibanke" beperk is (gesluit).
- Vee produsente moet die AgriSA Plaas protokol toepas en ook 'n besoeker register om beweging op plase te monitor/beperk.
- Vee-eienaars moet seker maak dat gepaardgaande dokumentasie met die vervoer en verkoop van vee korrek ingevul word.

- Produsente moet inskakel by 'n Veediefstal Inligting Sentrum (VIS) in hul area, versoek dat Veediefstal Eenheid sodanige struktuur vestig in hul area.
- Vee eienaars moet inskakel by Voorkomings Forums asook whatsapp groepe waar hul bewus raak van opkomende tendense in hul area.
- Produsente moet verdagte voertuie en persone in hul area deurgee na nodige strukture/SAPD, omrede sodanige voertuie/persone in nagtelike ure (ook bedags) rondbeweeg op plase waar vee gesteel word. Die skakeling van sodanige inligting binne veiligheid strukture is belangrik.
- Vee eienaars moet alle veediefstal sake by die SAPD aanmeld.
- Produsente moet ook nie weidingskampe aan burgers van ander lande verhuur nie.
- Dat kameras op hoof toegangsroetes geplaas kan word/groot weidingskampe – aansoek vir AgriSecuritas befondsing deur Landbou Vereniging.
- Vee eienaars moet ook deelneem aan misdaad voorkomings aksies/operasies in hul area (wit/blou lig patrollies).

Die onderstaande wenke is van toepassing wanneer 'n **vee-produsent 'n veediefstal insident** op sy/haar plaas ervaar en wat hom/haar te doene staan:

- Skakel SAPD stasie om misdaad aan te meld en versoek hul om misdaad toneel by te woon;
- Bekom Voorvalleboek Inskrywing (VB) nommer vanaf SAPD;
- Gee foto's, brandmerke en saaknommer deur na verskeie veiligheid whatsapp groepe vir opsporing van gesteelde vee;
- Stel werker aan om heining te patroleer en seker te maak watter drade/heinings beskadig is asook om vee bymekaar te maak vir tel daarvan;
- Maak seker dat veeregister op datum is en wanneer vee laas getel is;
- Bewaring van toneel en bewysstukke dmv beskerming van spore (kartondoos wat met klippe omgepak is en moontlik grond daarop);
- Geknipte drade (neem van draad monsters) en kettings en slotte wat geknip is moet bewaar word as bewysstukke (foto's kan geneem word wat ook in verklaring vermeld word as verdere bewyslas in hof);
- Wanneer SAPD Vispol en of Veediefstal opdaag op toneel, teken A1 verklaring in teenwoordigheid van polisie beampte;
- CCTV kameras/"trail" kameras bewysstukke kan ook aan speurder oorhandig word (kopie daarvan);
- Doen navrae by werkers oor moontlike inligting tov verdagte persone/voertuie wat in area beweeg het;
- Skakel in by bestaande veiligheid en RPO strukture nl VIS, Voorkomings Forums asook Landelike Veiligheid prioriteitskomitee vergaderings en deurgee, bespreking van sake asook versoeke vir spesiale operasies/optredes

## 12.9 **Artikels 6 en 8 rakende die Veediefstalwet:**

Naas ernstige geweldsmisdade (plaasaanvalle) op plase/kleinboewes is veediefstal die grootste eiendomsverwante misdaad/bedreiging wat 'n volhoubare landbou sektor nadelig beïnvloed.

Veediefstal is ook binne die LBP ingeskryf om te verseker dat dit prioriteit aandag geniet dmv Veediefstal Eenhede. Die RPO en samewerking met 'n verskeidenheid van rolspelers waaronder die SAPD het 'n Veediefstal voorkomingshandleiding opgestel, wat as 'n gids vir landbouers dien. Die handleiding poog egter om spesifiek te fokus op die korrekte voltooiing van die Artikel 6 en 8 permitte wat landbouers wat vee verkoop en vervoer, sorgvuldig moet invul om seker te maak dat hul binne die raamwerk van bestaande wetgewing voldoen. Die voorbeelde van Artikel 6 en 8 dokumente word hierby aangeheg.

**Art 6 en 8 van die Veediefstalwet**

**Aanhangsel L**

**12.10 Boetelyste tov veediefstal, diere identifikasie en -gesondheids wetgewing:**

Boetelyste tov die Diere Identifikasie Wet indien diere nie gebrandmerk en of getatoeer is nie en watter boetes ter sprake is. Verder ook boetes tov Diere Gesondheid, die Omheiningwet asook die Veediefstal wet wat deur die SAPD toegepas gaan word indien diere nie behoorlik getatoeer, gebrandmerk is en of vervoer van vee. Die boetelys word hier aangeheg.

**Boetelyste tov die Veediefstalwet**

**Aanhangsel M**

**12.11 Profiele van werkers / bewoners op plase / kleinhoewes:**

Die NLBS maak voorsiening daarvoor dat alle werkers/bewoners op landbougrond geprofileer moet word. Dit beteken dat die SAPD se landelike veiligheidskoördineerder 'n agtergrond navraag of kriminele rekord navraag doen van die voornemende werker/bewoner alvorens die boer sodanige persoon in sy / haar diens aanstel. Sodanige inligting word in vertroulike leërs bygehou. Dit is van kardinale belang dat alle boere deeglik bewus is van wie die persone is wie in hul diens aangestel is. Boere moet hul risiko's verminder deur nie werkers aan te stel of bewoners op hul grond toe te laat alvorens hul 'n agtergrond en kriminele navraag oor sodanige persone gerig het nie. Die profiel is baie verkort en boere word versoek om sodanige profile ook deur te gaan.

**Profiel van 'n werker / bewoner op 'n plaas**

**Aanhangsel N**

**12.12 Reg om die Nasionale Vervolging Gesag (NVG) te nader met vertoë / klagtes:**

Die Nasionale Vervolging Gesag (NVG) het die bevoegdheid om strafregtelike verrigtinge namens die staat in te stel en om enige funksies te verrig wat nodig is in verband met die instel van strafregtelike verrigtinge, asook om strafregtelike vervolgings te staak. Dit beteken dat aanklaers daar is om slagoffers van misdaad te verteenwoordig en sorg te dra dat hul regte beskerm word. Die regte van slagoffers word in 'n Handves beskerm wat primer fokus op verskillende regte nl om inligting te ontvang, om billik behandel te word, om beskerming te geniet, ens. Verder word sivielregtelike aspekte ook bespreek nl interdikte, aanmelding van korrupsie, formele klagtes en siviele eise. Die regte van siviele persone word in die Aanhangsel breedvoerig bespreek.

**AgriSA: Riglyne om te volg deur misdaad slagoffers**  
**Aanhangsel O**

### 12.13 Klagtes itv dienslewering teen die SAPD: prosesse en prosedures

Enige lid van die publiek wat nie tevrede is met die diens wat hy/sy van die Polisie ontvang het nie, of dit rakende 'n ondersoek is, of 'n diens wat by 'n Gemeenskaps Dienssentrum uitgevoer moes word, die polisie se reaksie, wangedrag, ens kan 'n klagte by die Nasionale Aanmelding Sentrum van die Polisie aanhangig maak. Die polisie het ook 'n "MySAPSapp" wat afgelaai kan word waarop 'n lid van die publiek 'n klagte kan lê teen die polisie se dienslewering. 'n Lid van die publiek kan ook skriftelik by 'n Stasiebevelvoerder kla wat verantwoordelik is vir polisiëring in sy / haar stasiearea. Elke provinsie het 'n "Management Intervention" afdeling wat klagtes sal ondersoek en terugvoering aan die klaer sal verskaf. Die onderstaande tabel gee die kontak besonderhede van elke provinsie, asook die Nasionale Klagte Sentrum se nommer weer.

Province	Telephone no	Cell no	Fax no	Email address
Eastern Cape	040 608 7078	082 301 8275	040 608 7122	<a href="mailto:complaintsEC@saps.gov.za">complaintsEC@saps.gov.za</a>
Free State	051 411 7880/7815	071 412 2391	051 411 7816	<a href="mailto:fs.inspect.nodal@saps.gov.za">fs.inspect.nodal@saps.gov.za</a>
Gauteng	011 274 7786	086 026 7787	011 274 7792	<a href="mailto:gpcomplaints@saps.gov.za">gpcomplaints@saps.gov.za</a>
KwaZulu-Natal	031 325 5951/4886	079 877 6536	031 325 4952	<a href="mailto:kzn.complaintscentre@saps.gov.za">kzn.complaintscentre@saps.gov.za</a>
Limpopo	015 293 7186	072 149 9927	015 293 7187	<a href="mailto:lim.complaints@saps.gov.za">lim.complaints@saps.gov.za</a>
Mpumalanga	013 759 1438/1437	082 565 6447	013 759 1461	<a href="mailto:complaints.mp@saps.gov.za">complaints.mp@saps.gov.za</a>
North West	018 299 7939	082 856 0995	086 628 4267	<a href="mailto:nw.inspect.complaints@saps.gov.za">nw.inspect.complaints@saps.gov.za</a>
Northern Cape	053 802 7400	063 686 5236	053 832 2374	<a href="mailto:ncprov.complaint.saps@saps.gov.za">ncprov.complaint.saps@saps.gov.za</a>
Western Cape	021 467 8411	082 469 7721	021 467 8527	<a href="mailto:wcmi.complaintsnodalpoint@saps.gov.za">wcmi.complaintsnodalpoint@saps.gov.za</a>

National	Telephone no	Fax no	Email address
SAPS's National Complaints Call Centre	080 033 3177	012 393 5452	<a href="mailto:complaintsnodalpoint@saps.gov.za">complaintsnodalpoint@saps.gov.za</a>

### SLOTSOM

Gegewe die feit dat elke werkende persoon in die land 'n belastingbydrae lewer tot dienslewering van alle regeringsdepartemente, is dit die polisie se primêre taak, doel en funksie om elke landsburger se veiligheid te waarborg en dus te beskerm soos dit vervat is in Artikel 5 van die Polisiewet, (Wet 68 van 1995). Gesien teen die agtergrond van die vervanging van die kommandostelsel met sektor polisiëring en dus die Nasionale Landelike Beveiliging Strategie (NLBS) het dit dus noodsaaklik geword om 'n Veiligheidshandleiding wat as 'n breë riglyn sal dien

saam te stel waarin alle veiligheids-en-misdaadverwante aspekte vervat is wat landbouers kan benut om sodoende hulself te bemagtig om hulself, hul families en werkers te beskerm.

'n Goeie werksverhouding bestaan tussen die Veiligheidslessenaar, Landelike Veiligheidskomitee van VL en die SAPD se Landelike Veiligheidskoördineerder asook die Provinsiale Veediefstal koördineerder waardeur klagtes en probleme vanaf landbouers rakende diensleweringprobleme deur Veediefstal Eenhede dadelik aangespreek word. Net soos veediefstal, is kabel-, koper-, skroot- en voertuigdiefstal georganiseerde misdaad wat deur georganiseerde groeperinge/sindikate tot nadeel van landbouers bedryf word. Pro-aktiewe misdaadinligting ten opsigte van die bogenoemde diefstalle word deurlopend deur die Veiligheidslessenaar in veiligheidsoorsigte aan landbouers versprei om hul sodoende attent te maak op misdaad tendense wat in hul geografiese areas voorkom. Verteenwoordigers van die Landelike Veiligheidskomitee dien ook op die Prioriteitskomitee op Metaal/metaalvrye diefstal asook op die Landelike Beveiligingskomitee.

'n Jaarlikse oudit van die Landelike Beveiligings Plan (LBS) word gedoen en die gebreke, tekortkominge asook uitdagings word aan polisie topbestuur uitgewys vir die nodige intervensies in landelike gebiede. Die afgelope 2-3 jaar is Veiligheidsberade in gebiedskantore aangebied om interaktiewe gesprekke tussen landbouers en SAPD asook ander rolspelers soos die Nasionale Vervolgings Gesag (NVG) te fasiliteer. Noue skakeling met die SAPD, SANW asook verskeie ander inligtingstrukture vind deurlopend plaas en word die nodige voorleggings aan hierdie organisasies gedoen ten opsigte van potensiële bedreigings / risikos.

Daar is vyf (5) kern aspekte wat grotendeels meer houdings- en aksie-gedrewe is en nie groot finansiële uitgawes vir landbouers tot gevolg het nie, wat landbouers bemagtig om 'n veiliger landbou omgewing daar te stel. Die kern aspekte bevat die **woord VIKKI**, wat as volg daaruit sien:

- ✓ V – **Verhoudinge** tussen alle rolspelers binne die LBS nl werkers en of bewoners op plase met landbouers; bure; SAPD en ander rolspelers.
- ✓ I – **Ingeskakel** te word en te bly binne die LBP in die area saam met alle ander rolspelers.
- ✓ K – **Kommunikasie** kanale te vestig met SAPD, bure, ander rolspelers en aanhoudend kommunikasie te verbeter tussen boerdery gemeenskappe dmv van radio kommunikasie, selfone, veiligheid whatsapp groepe, ens.
- ✓ K – **Kennis** tov misdaad bedreigings en of risikos asook opkomende bedreigings, -tendense en -patrone in direkte geografiese area asook die aangrensend tot die area.
- ✓ I – Die waarde van ingeligte gemeenskappe om **inligting** deur te gee na SAPD en ander en ook inligting tov opkomende bedreigings te ontvang.

**BIBLIOGRAFIE:**

AgriSA, *Plaas protokol*, by <http://www.agrisa.co.za> pdf soos op 27 Julie 2015.

AgriSA, *Riglyne: Betreding en Onwettige okkupasie van Privaat grond*, September 2023.

AgriSA, *Riglyne om te volg deur misdadslagoffers*, Junie 2023.

Agri Securitas Trustfonds, by <http://www.agrisa.co.za> pdf soos op 27 Julie 2015.

Departement van Justisie, Suid-Afrika, Strafproseswet, Wet 51 van 1977, wet by <http://www.justice.gov.za/legislation/acts/1977> pdf soos op 27 Julie 2015.

Departement van Justisie, Suid-Afrika, Wet op die Uitbreiding van Sekerheid van Verblyfreg, Wet 62 van 1997, wet by <http://www.justice.gov.za/legislation/acts/1977> pdf soos op 27 Julie 2015.

Departement van Justisie, Suid-Afrika, Wet op die voorkoming van onwettige uitsetting en onregmatige besetting van grond, Wet van 19 van 1998, wet by <http://www.justice.gov.za/legislation/acts/1977> pdf soos op 27 Julie 2015.

Nasionale Veediefstal Voorkomings Forum, "*Handleiding vir Veediefstal voorkoming, Die boer se gids vir die voorkoming en hantering van veediefstal*", 2014.

*National Rural Safety Strategy*, 2019 by <http://www.saps.gov.za> pdf soos op 27 Julie 2015.

Rural Safety Strategy, *Implementation guidelines*, South African Police Service, by <http://www.saps.gov.za>; <http://www.agrisa.co.za> pdf soos op 27 Julie 2015.

S v Nel hofsaak, by <http://saflii.org.za> pdf soos op 27 Julie 2015.

*Veiligheidshandleiding*, Vrystaat Landbou, 2015.

*Vrystaat Landbou Grondwet*, 2015.

**Proforma - Terugvoer: Maand vergaderings binne die NLBS Aanhangsel A**

Stasie: ..... Maand: .....

**Ernstige Geweldsmisdade (EGM) asook Plaasaanvalle/Moorde op plase/kleinhoues:**

Moord	Poging tot Moord	Verkragting	Gewapende rowe	Aanranding ETB / Aanranding Gewoon

**Veediefstal insidente op plase / kleinhoues:**

Toename / Afname in aantal sake	Getal vee gesteel - tipe	Waarde van vee	Modus Operandi	Getal teruggevind? vee	Arrestasies?

**Ander Eiendoms Verwante misdade op plase / kleinhoues:**

Huisbrake	Voertuig diefstal	Koper kabel skroot diefstal	Onwettige jag met honde	Ander (meld) diefstal	Grondbesetting

**Implementering van die NLBS:**

Wit/ blou lig patrollies operasies?	Maand vergaderings	Getal besoeke	Plaas	Getal (werkers bewoners)	Simulasie oefening	Bewusmakings veldtogte

**Klagtes / probleme / uitdagings / tekortkominge tov polisiëring:**

SAPD	NPA	Justisie	DKD (Korrektiewe Dienste)	Ander?

## Evaluasievorm – Mobilisasie van die Landelike Beveiligingsplan Aanhangsel B

LANDBOU VERENIGING/PLEK NAAM // FARMING ASSOCIATION/PLACE NAME:

DATUM / DATE	YEAR	MONTH	DATE

PUNTE SKAAL/POINTS SCALING 1 = SWAK/POOR, 2 = BEVREDIGEND/SATISFACTORY, 3 = GOED/GOOD, 4 = BAIE GOED/VERY GOOD, 5 = UITSTEKEND/EXCELLENT

Tyd begin/Time began:		Tyd reaksiegroep op toneel/Time reaction force on scene:	
Tyd plaaswag geaktiveer/Time farm watch activated:		Tyd SAPD op toneel/Time SAPS on scene:	
Tyd SAPD gebel/Time SAPS phoned:		Tyd arrestasie(s) gedoen/Time arrest(s) made:	

TEORIE / THEORY	1	2	3	4	5
GEBEURLIKHEIDSBEPANNING / CONTINGENCY PLANNING					
<b>PRAKTIES/PRACTICAL</b>					
<b>OPTREDE DEUR SLAGOFFER / ACTIONS BY VICTIM</b>	<b>1</b>	<b>2</b>	<b>3</b>	<b>4</b>	<b>5</b>
a. Is Veiligheidskoördineerder in kennis gestel/Has Safety Coordinator been informed?					
b. Is SAPD in kennis gestel/Has SAPS been informed?					
c. Kon beskrywing van aanvallers deurgegee word/Could a description of the attackers be supplied?					
<b>OPTREDE DEUR VEILIGHEIDSKOÖRDINEERDER / ACTIONS BY SAFETY COORDINATOR</b>	<b>1</b>	<b>2</b>	<b>3</b>	<b>4</b>	<b>5</b>
a. Is info afgeneem vanaf slagoffer rondom aanvallers/Has info been recorded regarding attackers?					
b. Is Plaaswag geaktiveer/Has Farm watch been activated?					
c. Is info oor aanval volledig deurgegee na SAPD/Has full info regarding attack been given to SAPS?					
d. Word info deurgegee na plaaswaglede/Has info been given to farm watch members?					
e. Het hy beheer oor ontplooiende lede/Does he have control over deployed members?					
f. Tree hy kalm op/Does he act calmly?					
g. Word toegangbeheer toegepas en GOS gestig/Has access control been maintained and JOC established?					
h. Word GOS korrek oorhandig aan SAPD/Has JOC been handed over correctly to SAPS?					
KOLOM TOTAAL / COLUMN TOTAL					
BLADSYTOTAAL / PAGETOTAL					
<b>OPTREDE DEUR PLAASWAG/ACTIONS BY FARMWATCH</b>	<b>1</b>	<b>2</b>	<b>3</b>	<b>4</b>	<b>5</b>
a. Reaksietyd van reaksiegroep/Reaction time of reaction group?					
b. Word die toneel takties benader/Was the scene approached tactically?					
c. Word kordon van toneel reg en vinnig gedoen/Was the scene cordoned off correct and quickly?					
d. Som reaksiegroep toneel op/Do the reaction group summarise the scene?					

e. Is ontsnaproetes geblokkeer/Have escape routes been blocked?					
f. Is observasiepunte beman/Are observation points manned?					
g. Word info korrek afgeneem deur lede/Is info correctly recorded by members?					
h. Rapporteer lede sodra in plek/Do members report when in position?					
i. Rapporteer lede terug na opdragte uitgereik/Does members report back after orders issued?					
j. Word nuwe info deurgegee na Veiligh. Koörd. /Is new info been given to Safety Cord.?					
k. Word toneel bewaar/Is scene preserved?					
l. Word bewysstukke bewaar/Are exhibits preserved?					
m. Is beseerdes gehelp/Assistance to injured persons?					
n. Algehele hantering van misdaadtoneel/General handling of crime scene?					
o. Tree lede kalm op/Do members act calmly?					
<b>OPTREDE DEUR SAPD STASIE / ACTIONS BY CSC</b>	<b>1</b>	<b>2</b>	<b>3</b>	<b>4</b>	<b>5</b>
a. Kan lid wat oproep neem klag hanteer/Can member taking call, handle complaint?					
b. Versoek lid voldoende info van klaer/Does member request sufficient info from complainant?					
c. Word info reg deurgegee na Romeo/Is info correctly relayed to Romeo					
d. Ken die lid sy area/Does the member knows his area?					
e. Is lid kalm en behulpsaam/Is member calm and helpful?					
<b>KOLOM TOTAAL / COLUM TOTAL</b>					
<b>BLADSYTOTAAL/PAGETOTAL</b>					

<b>OPTREDE DEUR RADIOBEHEER / ACTIONS BY RADIO CONTROL</b>	<b>1</b>	<b>2</b>	<b>3</b>	<b>4</b>	<b>5</b>
a. Kon lid aan diens klag hanteer/Could member on duty handle complaint?					
b. Is regte mense uitgestuur na toneel/Has correct members been dispatched to scene?					
c. Word info reg deurgegee na ontplooi lede/Is info correctly relayed to deployed members?					
d. Tree lid kalm op/Does member act calmly?					
e. Is toepaslike Spes. Eenhede ontbied na toneel/Are applicable Spec. units deployed to scene?					
f. Is noodhulpdienste ontbied na toneel/Have emergency services been summoned to scene?					
<b>OPTREDE DEUR SAPD OP TONEEL / ACTIONS BY SAPS ON SCENE</b>	<b>1</b>	<b>2</b>	<b>3</b>	<b>4</b>	<b>5</b>
a. Reaksietyd op toneel/Reaction time on scene?					
b. Is GOS korrek oorgeneem/Has JOC been taken over correctly?					
c. Is addisionele info afgeneem en deurgegee na Romeo/Is additional info relayed to Romeo?					
d. Is GOS te alle tye beman/Is JOC manned at all times?					
e. Is toegangsbeheer gehandhaaf/Is access control maintained?					
f. Word die toneel takties benader/Was the scene approached tactically?					

g. Word kordon van toneel reg en vinnig gedoen/Has scene been cordoned off correctly and quickly?					
h. Is toneel korrek beveilig/Is scene secured correctly?					
i. Hoe word toegang tot huis verkry/How is access gained to house?					
j. Word toneel bewaar/Is scene preserved?					
k. Word arrestasies en visentering korrek uitgevoer/Is arrests and searching done correctly?					
l. Word res van toneel/opstalle korrek deursoek/Is rest of scene/farm buildings searched correctly?					
m. Is nodige veiligheidsmaatreëls nagekom/Is the necessary safety precautions been adhered to?					
n. Algehele hantering van misdad toneel/General handling of crime scene?					
o. Was lede kalm en professioneel/Were members calm and professional?					
<b>KOLOM TOTAAL / COLUMN TOTAL</b>					
<b>BLADSYTOTAAL / PAGETOTAL</b>					

<b>KOMMUNIKASIE / COMMUNICATION</b>	<b>1</b>	<b>2</b>	<b>3</b>	<b>4</b>	<b>5</b>
<b>PLAASWAG/FARM WATCH</b>					
a. Kommunikasie stelsel/Communication system?					
b. Was kommunikasie effektief (nie eenrigting)/Was communication effective (not one way)?					
c. Was radio's beman/Were radio's manned?					
d. Was radio dissipline gehandhaaf/Was radio discipline maintained?					
<b>SAPD/SAPS</b>					
a. Was kommunikasie effektief (nie eenrigting)/Was communication effective (not one way)?					
b. Was kommunikasie tussen lede gehandhaaf/Was communication between members maintained?					
c. Kommunikasie taal/Communication language?					
d. Was radio dissipline gehandhaaf/Was radio discipline maintained?					
<b>KOLOM TOTAAL / COLUMN TOTAL</b>					
<b>BLADSY TOTAAL / PAGE TOTAL</b>					

**UITSLAG / RESULT**

Totale / Totals:	BI1 / Pg 1						
	BI2 / Pg 2						
	BI3 / Pg 3						
	BI4 / Pg 4						
Totaai/Total		÷	<b>310</b>	%	=		

**EVALUEERDER /  
EVALUATOR**




## AANHEF

Die Landelike Beveiligingstrategie, soos ontwikkel en geïmplementeer deur die Suid-Afrikaanse Polisie, maak voorsiening vir die implementering van 'n protokol om toegang tot plase te bestuur.

In die lig van die voorkoms van misdaad in landelike boerderygebiede en aanvalle op plaasbewoners betree die volgende groeperings van besoekers plaasgrond op basis van die reëlings soos hierin uiteengesit.

### 1. VEILIGHEIDSDIENSTE

Dit sluit in die SA Polisie Diens en die SA Nasionale Weermag.

- 1.1 Verkieslik per vooraf reëling. Hierdie reëling val weg indien die grondeienaar of persoon in beheer van die betrokke eiendom in persoon die onderwerp van optrede deur veiligheidsdienste is\*.
- 1.2 In duidelike uitkenbare voertuie en kleredrag (uniforms).
- 1.3 Meld onmiddellik aan by die eienaar en/of persoon in beheer van die eiendom wanneer die eiendom betree/binne gegaan word en toon 'n aanstellingssertifikaat.
- 1.4 Lig die eienaar en/of persoon in beheer in oor die aard en verwagte tydsduur van die beoogde optrede op die grond.
- 1.5 Grondeienaars onderneem om hulle samewerking aan die veiligheidsmagte te verleen in die uitvoering van hul pligte.

### 2. ANDER AMPTENARE WAT INGEVOLGE STATUTÊRE REËLINGS DIE BEVOEGDHEID/REG HET OM GROND TE BETREE IN DIE UITVOERING VAN HUL PLIGTE:

By hierdie groep word ingesluit inspekteurs van die Departemente van Arbeid, Binnelandse Sake, Gesondheid, Landbou ens.

- 2.1 'n Vooraf reëling/afspraak/toestemming van die eienaar of persoon in beheer van die eiendom is noodsaaklik om toegang te vergemaklik.

\*Reëling bereik in terme van 'n ooreenkoms met die polisie gedurende Mei 2002.

- 2.2 Wanneer die eiendom betree of perseel binne gegaan word, moet daar onmiddellik by die eienaar of persoon in beheer van die eiendom aangemeld word.
- 2.3 Die amptenaar moet homself behoorlik identifiseer, uiteensit wat die doel van sy besoek is en hoe lank hy op die eiendom sal vertoef.
- 2.4 Die amptenaar sal geen ander take of aksies verrig as dit waarvoor hy toestemming verkry het nie.
- 2.5 Indien die amptenaar nie daarin slaag om 'n afspraak te maak nie omdat hy nie kontak kan maak met die eienaar/persoon in beheer van die eiendom nie, of omdat die versoek om 'n afspraak afgewys word, dan kan hy die plaaslike landbouvereniging of provinsiale landbou organisasie of die SAPD nader om hom by te staan.

### **3. PRIVAAT PERSONE WAT INGEVOLGE 'N STATUTÊRE REËLING BESOEKE OP PLASE KAN AFLÊ**

Dit sluit in mense wat bv ingevolge die Wet op die Uitbreiding van Verblyfsekerheid 'n reg het om bewoners op 'n plaas te besoek

- 3.1 Slegs per vooraf reëling/afspraak met die eienaar of die persoon in beheer van die eiendom.
- 3.2 Die besoeker mag net 'n vooraf ooreengekome roete na die plaaswerkerhuise of voorouergrafte gebruik.
- 3.3 Daar moet 'n duidelike ooreenkoms wees oor die tydsduur van die besoek.
- 3.4 Die besoeker sal geen aktiwiteite onderneem anders as waarvoor hy/sy skriftelik toestemming verkry het nie.

### **4. PRIVATE PERSONE SONDER STATUTÊRE REGTE**

Dit sluit bv in navorsers, politieke organiseerders werkerorganiseerders, godsdienswerkers en so meer.

- 4.1 Per reëling om plaaswerkers te ontmoet op 'n geskikte openbare bymekaarkomplek van die plaas af.
- 4.2 Landbouprodusente sal dit vir hul plaaswerkers moontlik maak om sodanige geleenthede by te woon, insluitend, waar prakties moontlik, die verskaffing van vervoer na die bymekaar kom plek.

\*Reëling bereik in terme van 'n ooreenkoms met die polisie gedurende Mei 2002.

- 4.3 Slegs in hoogs uitsonderlike gevalle sal die persone toegelaat word om die eiendom te betree en dan met 'n baie uitdruklike reëling met die eienaar of persoon in beheer van die eiendom en op sodanige voorwaardes as wat so 'n persoon mag voorskryf.

## 5. ALGEMEEN

- 5.1 Landbou-organisasies en die breë landbougemeenskap se benadering sal wees om die veiligheidsituasie met hierdie werkswyse te bestendig en sal nie die protokol gebruik om mense wat 'n bona fide reg of versoek het om die eiendom te betree op onredelike wyse sodanige betreding te ontsê nie.
- 5.2 Amptenare en persone wat toegang tot eiendom wil verkry sal begrip toon vir die noodtoestand wat tans op plase heers en hul nie skuldig maak aan uitlokkende of uitdagende optrede nie en sal versoeke om toegang tot plase beperk tot wat redelikerwys noodsaaklik of gewens is.

## 6. KENNISGEWINGBORD

Die onderstaande kennisgewingbord is deur Agri SA se Landelike Beveiligingskomitee aanvaar vir gebruik.

Die bord bestaan uit twee dele naamlik 'n Plaas Protokol gedeelte en 'n gedeelte wat vir 'n plaasnommer gereserveer is. Beide Agri SA se groeplogo en die betrokke provinsiale organisasie van Agri SA se logos mag op die bord aangebring word.

**Sien onderstaande AgriSA / VL protokol bord**

	<p>Tel: 051 448 5369 E-mail: rene@kprintfs.co.za 91 Zastron Straat, Bloemfontein</p>						
<p><b>Chromodeck bord 400 x 600 mm @ R 180,00 (Incl vat)</b></p>							
<div style="border: 1px solid black; padding: 10px; text-align: center;"> <p><b>REG VAN TOEGANG VOORBEHOU RIGHT OF ADMISSION RESERVED</b></p>  <p><b>PLAAS PROTOKOL • FARM PROTOCOL</b></p> <p><b>PRIVATE</b></p> <p><b>VIR 'N AFSpraak SKAKEL FOR APPOINTMENT PHONE SEBAKENG SA KOPANO LETSETSA</b></p> <p><b>073 808 5116</b></p>  <p><b>VRYSTAAT LANDBOU FREE STATE AGRICULTURE</b></p> </div>							
<p><b>PLEASE CHECK ALL SPELLING, PHRASES, CONTACT NUMBERS &amp; LAYOUT ETC.</b> We DO NOT hold ourselves responsible for ANY SPELLING AND/OR NUMERICAL ERRORS once the proof has been SIGNED, DATED &amp; RETURNED. NO TELEPHONIC ALTERATIONS OR CORRECTIONS CAN BE ACCEPTED.</p> <p><b>PLEASE TICK APPROPRIATE BLOCK &amp; SIGN.</b> <input type="checkbox"/> PROOF CORRECT, PROCEED <input type="checkbox"/> ANOTHER PROOF REQUIRED</p> <table border="1" style="width: 100%;"> <tr> <td colspan="3" style="text-align: center;"><b>STRICTLY 50% DEPOSIT ON ORDER REQUIRED</b></td> </tr> <tr> <td>Inv Nr. _____</td> <td>Deposit: _____</td> <td>Outstanding: _____</td> </tr> </table> <p><b>Sign:</b> _____ <b>Date:</b> _____</p>		<b>STRICTLY 50% DEPOSIT ON ORDER REQUIRED</b>			Inv Nr. _____	Deposit: _____	Outstanding: _____
<b>STRICTLY 50% DEPOSIT ON ORDER REQUIRED</b>							
Inv Nr. _____	Deposit: _____	Outstanding: _____					

<b>VL Protokol / ooreenkoms: Toegang en besoek aan grafte op plase / kleinhoewes</b>	<b>Aanhangsel D</b>
--	---------------------

Bepalings wat betref die besoek en toegang tot grafte op plase word hoofsaaklik gereël deur die Wet op Uitbreiding van Sekerheid van Verblyfreg, Wet 62 van 1997 asook AgriSA/VL Plaas Protokol. Hierdie ooreenkoms is gebaseer op die bepalings soos gespesifiseer in dië Wet.

Naam van Plaaseienaar: \_\_\_\_\_

Plaasnaam: \_\_\_\_\_

Naam van Besoeker: \_\_\_\_\_

ID Nommer van Besoeker: \_\_\_\_\_

Adres van Besoeker: \_\_\_\_\_

Verwantskap tot Oorledene: \_\_\_\_\_

Naam van Oorledene: \_\_\_\_\_

Aantal persone wat besoek aflê: \_\_\_\_\_

Name van ander besoekers: \_\_\_\_\_

Datum van besoek: \_\_\_\_\_

Duur van besoek: \_\_\_\_\_

Vir Reëls wat betref die besoek aan grafte en instandhouding daarvan: Art 6(4) van die Wet - Sien aangehegte Aanhangsel aangeheg.

Toestemming verleen / nie verleen

Ek onderneem om my en my gevolg by die bepalings van hierdie ooreenkoms te hou.

.....

**GRONDEIENAAR**

.....

**BESOEKER / ORGANISEERDER**

\_\_\_\_\_  
**GETUIE**

\_\_\_\_\_  
**DATUM**

## Reëls vir die besoek aan grafte en die instandhouding daarvan Aanhangsel E

### **MELAO YA HO ETELA MABITLA LE POLIKEHO YA ONA**

PLAAS \_\_\_\_\_ :

POLASI: \_\_\_\_\_

Toestemming / Kennisgewing van beplande besoek aan grafte moet 3 weke voor beplande datum by die Eienaar of persoon in beheer verkry word. Sover moontlik moet dit skriftelik wees.

*Tumello / Tsebiao ya ketelo mabitleng e lokelwa ho etswa dibeke tse tharo(3) pele ho ketelo ho Rapolasi kapa motho ya taolong. Kopo e ka etswa haholo-holo ka lengolo.*

Die volgende reëls sal te alle tye geld:  
*Melao e latelang e tla sebediswa ka nako tsohle:*

1. Die beplande aantal mense en voertuie moet deurgegee word aan die Eienaar.

*Lenane la batho le makoloi a lokelwa ho nekwa Rapolasi.*

2. Net Saterdag, Sondag en / of Publieke Vakansiedae sal vir die doel van besoeke aan grafte daargestel word.

*Ketelo e tla ba ka Meqebelo, Disontaha le matsatsing a phomolo (Public Holidays)*

3. Toegelate tye 09:00 – 15:00. Besoekers sal 1 uur voor en na besoektye toegelaat word om te arriveer en die plek te verlaat.

*Dinako tsa ketelo 09:00 hoseng ho fihlela 15:00 mantsiboya. Baeti ba tla fihla hora pele ho nako ya ketelo kapa ba tsamaye kamora nako ya ketelo.*

4. Geen vure sal toegelaat word op die plaas nie.

*Ha ho na mekete a tla dumellwa polasing.*

5. Indien enige slag van diere beplan word, moet spesiaal toestemming verkry word van die Eienaar. Sake soos 'n permit vir die dier, Dierbeskermingsreëls en higiëniese slagprosedure moet ooreengekom word.

*Tumello e ikgethileng e lokelwa ho nehwa ke Rapolasi haeba ho tla hlajwa diphoofolo. Dintlha tse kang tumello ya thuo ya diphoofolo melawana ya tshireletso ya diphoofolo le bophelo bo botle di lokelwa ho ba teng.*

6. Slegs die bestaande / toegewysde toegangsroetes sal gebruik word na en van die begraaftplaas. Geen vrye beweging op die plaas hetsy na die werknemers se wooneenhede en / of die werkgewer se opstal sal toegelaat word nie.

*Ho tla sebediswa feela mebila e ikgethileng ho ya le ho kgutla mabitleng. Ha ho no ho dumellwa ho tsamaya hohle ka hara polasi, dibakeng tsa bodulo tsa basebetsi kapa tsa bodulo tsa Rapolasi.*

7. Die Eienaar sal geen geriewe daarstel of beskikbaar stel aan besoekers vir die doel van besoeke nie. Voorsorg maatreëls moet self deur besoekers getref word.

*Ha ho na menyetla e tla etsetswa baeti. Baeti ba lokela ho iketsetsa ditokiso tsa bona.*

8. Besoeke moet stil en stemmig geskied. Enige oproerigheid, betreding en / of wangedrag sal die SAPD ingeroep word, die toestemming teruggetrek word en almal versoek word om die plaas te verlaat. Die Organiseerder sal verantwoordelik gehou word vir die orde en skade. *Baeti ba lokela ho ba le kgutso. Ha ho ka ba le moferefere, lerata kapa tlolo ya molao ba Sepolesa sa Afrika Borwa (SAPS) ba tla bitswa, tumello e tla fediswa mme bohle ba tla kopjwa ho tsamaya polasing. Motsamaisi wa Mosebetsi o tla jara boikarabelo bakeng sa kgotso le kgutso.*
9. Die toegelate gebied soos toegangsroetes en die begraafplaas moet skoon gelaat word soos dit gevind is en alle vullis moet deur die besoekers verwyder word. *Dibaka tse dumelletsweng jwaleka mebila le mabitla a lokela hore a dule a hlwekile jwalekaha a fumanwe mme ditshila di tla hlwekiswa ke baeti.*
10. Enige oprigting van grafstene moet met vooraf toestemming van die Eienaar geskied. Sake soos bewys van begrafnis indien dit 'n onbekende persoon is wat reken sy familie hier begrawe is, die tyd wanneer die grafsteen opgerig gaan word en ander praktiese reëlings. *Peo tsa majwe di tla dumellwa ke Rapolasi, mmoho le tshupo ya lebitla haeba mohlomong ho ena le motho ya sa tsejweng ya reng ba habo ba patilwe polasing mmoho le hore lejwe le tla behwa neng le ditokiso tse ding jwalo-jwalo.*

Toestemming vir grafstene met bogenoemde wyse impliseer nie 'n erkenning dat die grond voorheen aan die afgestorwe werknemer behoort het nie. Hierdie is 'n vergunning van die Werkgewer in terme van Artikel 6 (4) van die Wet op Uitbreiding van Sekerheid van Verblyfreg, Wet 62 van 1997 (soos gewysig) met betrekking tot instandhouding van 'n graf.

*Tumello ya ho beha majwe le ditshupo tse seng di boletswe ha di bolele hore mobu ke wa mofu. Hona ke monyetla o etswang ke Rapolasi ho ya ka molao wa 6 (4) wa ditokela tsa bodulo bakeng sa polokeho ya lebitla.*

## Onwettige jag met honde – tersaaklike wetgewing, klagtes en oortredinge Aanhangsel F

### Inleiding:

Verskeie wette kan toepassing vind by gevalle van **Onwettige jag met honde**.

Daar bestaan nie 'n spesifieke misdadkode op die Misdad Administrasie Stelsel (MAS) van die SAPD, genaamd "Onwettige jag met honde" nie, wat misdrywe, klagtes en oortredings wat binne die trefwydte van die omskrywing resorteer, verder bemoeilik.

Daar is 'n verskeidenheid van klagtes/oortredings wat sekere misdadkodes op die MAS bevat, wat die misdryf dus kan uitmaak.

Die jagbedrywighede het meer georganiseerd en gesofistikeerd geraak die afgelope dekade en dra by tot spanning tussen boere, gemeenskappe, natuurbewarings organisasies, die SAPD en die oortreders.

Oortreders blyk ook goed ingelig te wees met betrekking tot hul regte en gebruik regsquessies tot hul voordeel om sulke situasies uit te buit.

Dit is dus belangrik dat boerderygemeenskappe deeglik bewus is van watter klagtes, oortredings die tipe misdryf kan uitmaak ten einde hul plaaslike polisie ook behulpsaam te wees om die klagtes te formuleer. Die SAPD word herhaaldelik ingelig dmv provinsiale instruksies en riglyne oor hoe om die misdryf aan te spreek.

### 1. Wet op Oortreding, Wet 6 van 1959

Die eerste klagte/oortreding is voor die hand liggend, dus betreding wat 'n Bylaag 1 misdryf is.

**Art 1** handel oor die verbod op toegang tot en teenwoordigheid op privaat grond.

'n Grondeienaar, wettige okkupeerders/huurders/bewoners of gevolmagtigde persoon in beheer van die grond mag enige persoon wat die grond sonder toestemming betree, of wat poog om 'n misdryf te pleeg, of redelikerwys vermoed 'n misdryf gaan pleeg, sonder 'n lasbrief arresteer in terme van **Artikel 42(1 en 2)** van die **Strafproseswet, Wet 51 van 1977** – dit verwys dus na 'n siviele arrestasie.

### 2. Opsetlike Saakbeskadiging, Gemenerereg (misdadkode)

Enige persoon (oortreder) wat wederregtelik en opsetlik beweegbare/roerende of onbeweegbare/onroerende eiendom wat aan iemand anders behoort, beskadig is skuldig aan 'n oortreding.

Beweegbare/roerende en onbeweegbare/onroerende eiendom sluit in omheinings en hekke, asook 'n besering wat tot die dood van 'n dier wat aan die grondeienaar behoort, toegedien word.

### 3. Wilddiefstalwet, Wet 105 van 1991

**Art 3** van bogenoemde wet spesifiseer dat enige persoon wat grond betree, of wat wild verwilder of weglok, skuldig is aan 'n oortreding. As dit bewys kan word dat die oortreder wederregtelik en opsetlik iemand anders se grond waarop wild is, betree, of die opset gehad het om wild te steel, te verjaag of weg te lok van die grond, skuldig is en dat hy/sy (oortreder) die teendeel moet bewys.

Waar 'n oortreder omheinde grond wat aan 'n grondeienaar behoort, betree met 'n aantal honde, skep dit alreeds die vermoede dat die persoon daar is om diere op die betrokke grond te jag/vang/dood te maak.

Indien daar vee op die grond teenwoordig is, sal daar voldoende omstandighede teenwoordig wees om 'n suspisie te vorm dat die oortreders op die grond is om vee of wild te dood. Die onus berus op die oortreder wat die honde vergesel om te bewys dat hy nie die opset het om sodanige vee of wild te dood nie.

### 4. Omheiningswet, 31 van 1963

**Art 22** bepaal dat 'n persoon skuldig is aan 'n misdryf as hy 'n hek in 'n heining oopmaak, die hek ooplos of nie vasmaak of versuim om die hek toe te maak, indien hy dit oopvind toe hy daardeur gegaan het.

**Art 23** bepaal dat enige persoon wat deur 'n draad of oor 'n hek klim sonder die toestemming van die grondeienaar/huurders van die grond, skuldig is aan 'n misdryf.

**Art 24** bepaal verder dat 'n persoon wat opsetlik 'n draad/heining of enige gedeelte wat deel vorm van so 'n draad/hek beskadig/verwyder, skuldig is aan 'n misdryf.

Die maksimum straf vir hierdie misdryf is 'n boete van R150 wat as 'n geringe oortreding beskou word alhoewel daar is prosesse aan die gang is om die wetgewing te wysig.

### 5. Veediefstalwet, 57 van 1959

**Art 4** van bogenoemde wet bepaal dat 'n persoon skuldig is aan 'n misdryf indien hy/sy aangetref word op grond wat ten volle omhein is, of in 'n kraal/skuur/stal of ommuurde plek is met die opset om enige vee/produkte daarbinne te steel.

Die onus berus op die oortreder om te bewys dat hy geen intensie gehad het om vee/produkte te steel nie. Die persoon kan moontlik op 'n pad of deurgang gevind word wat dit moeilik maak om die teendeel te bewys.

**Art 9 (1)** van die Veediefstalwet maak ook voorsiening daarvoor dat 'n grondeienaar 'n indringer sonder 'n lasbrief mag arresteer as daar 'n redelike vermoede is dat hy 'n misdaad gepleeg het.

### 6. Dierebeskermingswet, 71 van 1962

**Art 2 (1)(g)** bepaal dat enige persoon wat 'n dier aanhits of uitlok om 'n ander dier aan te val, skuldig is aan 'n misdryf.

Dit is 'n boete tot die maksimum van R4000-00 (indien nie betaal nie, gevangenisstraf vir 'n maksimum periode van 12 maande opgelê kan word).

## 7. Vrystaatse Provinsiale Natuurbewarings Ordonnansie, 8 van 1969

Dié Vrystaatse Provinsiale Ordonnansie is nog nie gewysig of herroep nie.

**Art 4(2)** bepaal dat geen persoon gewone wild mag jag nie, behalwe

- a) As hy/sy 'n lisensie/permit gekry het om gewone wild te jag (Art 37(2));
- b) As hy/sy onder die direkte toesig van die grondeienaar die jag uitvoer, of skriftelike toestemming van die grondeienaar het om die jagtog uit te voer;

**Art 9** verbied die jag van wilde diere met 'n hond, behalwe waar 'n permit uitgereik is (honde kan wel gebruik word om voëls te jag, of wilde diere wat gekwes is in 'n wettige jagtog te soek)

**Art 39(3)** bepaal dat 'n gemagtigde beampte (natuurbewaringsbeampte of polisiebeampte) 'n hond van kant mag maak wat wild soek/agtervolg wat nie in 'n wettige jagtog gebruik was nie – dit is slegs van toepassing op wild en nie vee nie.

**Polisiebeamptes** kan beslag lê op **bewysstukke (getuienis)** wat die volgende insluit:

- Fluitjies of instrumente wat gebruik word om die honde te beheer;
- Gereedskap om die draad / heining te knip;
- Honde wat gebruik was in die jagtog – hier moet redelike vermoede/gronde wees dat die honde betrokke was en dat die honde beserings aan wild toegedien het – die polisie kan SAPD 299 kennisgewing gee aan die eienaar van die honde ten einde die honde beskikbaar te hou totdat kriminele verrigtinge gefinaliseer is of kan die DBV kontak om beslag te lê op die honde.

Die straf vir die oortreding van Art 40 misdrywe is 'n boete wat nie 'n bedrag van R20 000-00 oorskry nie, of gevangenisstraf vir 'n tydperk van 5 jaar.

Die misdrywe in terme van die Vrystaatse Ordonnansie is Bylae 1 misdrywe en 'n arrestasie sonder 'n lasbrief deur 'n privaat persoon sal wettig wees.

## 8. Vrystaatse Hondebelasting Ordonnansie, 10 van 1968

**Art 9** van die Ordonnansie bepaal dat 'n hond van kant gemaak kan word deur 'n bevel van 'n grondeienaar indien die hond betree op die grond en nie vergesel is van 'n persoon nie, of indien dit skade op sodanige grond veroorsaak het (wild vermink/gedood)

'n Grondeienaar, wettige okkupeerder, persoon in beheer van die grond moet bewus wees dat 'n hond slegs van kant gemaak kan word, as dit onvergesel is van 'n eienaar, of waar dit beserings aan wild aangerig het, of waar dit in proses is om skade aan te rig (noodtoestand).

## 9. Nasionale Wet op Omgewingsbestuur en Biodiversiteit, Wet 10 van 2004

Die wet maak voorsiening vir regulasies (lyste) wat jaarliks uitgereik word rakende bedreigde en beskermde wildspesies en handel oor die jag, vang of doodmaak van sodanige spesies. Boetelyste

vir oortredings word deur landdroste opgestel wat ook vervat is in die Vrystaat Natuurbewarings Ordonnansie.

### **PAAR PRAKTIESE RIGLYNE VIR BOERE:**

'n Paar praktiese riglyne word hieronder verskaf vir boere oor wat hul te doene staan ten einde die onwettige jag met honde voorkomend en effektief aan te spreek saam met die SAPD, NVG, DBV, Natuurbewaring en ander rolspelers:

- Wanneer 'n grondeienaar skade lei, kan hy 'n vergoedingsbevel of kompenserende boete wat die waarde van die eiendom aandui, teen die oortreders instel (waar die eienaars van die honde bekend is);
- Dit word aanbeveel dat 'n grondeienaar sy plaaslike plaaswag stelsel in kennis sal stel/mobiliseer waar onwettige jagters in groepe op sy plaas opdaag, dit sal onwys wees om die persone alleen te konfronteer, hul is in baie gevalle arrogant, aggressief en moontlik gewapen;
- 'n Grondeienaar moet sy werkers inlig dat geen persoon toestemming sal verkry om grond te betree, vergesel met honde of vir jagdoeleindes nie en dat 'n werker wettiglik nie sodanige toestemming mag verleen nie;
- Boere word ook versoek om Agri SA/VL se plaasprotokol borde of toepaslike kennisgewings by hekke/ingange en of grensheinings aan te bring;
- Rapporteer alle sake aan die polisie, hou rekord van alle saaknommers en volg op wat gebeur, ook in die howe;
- Bewaar die misdadtoneel totdat die polisie, natuurbewaring en DBV opdaag (waar beserings van diere en of skade gelei is);
- Teken die name van moontlike getuies aan;
- Waar moontlik, neem fotos van voertuie, honde en verdagtes (moet nie foto's van verdagtes sirkuleer op sosiale media platforms nie);
- Die Plaaslike Aanklaer van die Nasionale Vervolging Gesag (NVG) kan betrek word by Boerevereniging vergaderings waar insidente bespreek word met riglyne oor hoe om dit te hanteer vir suksesvolle vervolging;
- Die Polisie, veral Landelike Veiligheidskoördineerder van die SAPD kan versoek word om patrollies te ry wanneer tendense/patrone bepaal word, asook om bewusmakingsveldtogte onder gemeenskappe te loods.

### **SLOT:**

Elke saak moet op sy eie meriete en omstandighede beoordeel word by wyse van watter klagtes/oortredings gevoeg kan word op 'n saakdossier.

Betreding gaan heel waarskynlik die maklikste wees om te bewys of waar skade aangerig en diere beseer is, Opsetlike Saakbeskadiging, bepalinge onder die Dierebeskermingswet of Wilddiefstalwet, ens.

**ERKENNING:**

AgriSA., Onwettige jag met honde, riglyne, wees goed ingelig en tree versigtig op, 2017

Vrystaat Landbou (VL)., Onwettige jag met honde, “van kant maak van ‘n hond”, Desember 2023

SAPD Vrystaat., Onwettige jag met honde op plase, Provinsiale instruksie, 30 November 2015, Desember 2023; 18 Februarie 2020, 7 Desember 2023 (Adv Lane)

Nasionale Landelike Beveiliging Strategie (NLBS), Implementerings riglyne, 2011

Free State Nature Conservation Ordinance, No 8 of 1969 commencement date 1 January 1970

Magistrate’s court judiciary, office of the Chief magistrate, Bloemfontein: Determination in terms of Section 57(5) of the Criminal Procedure Act, no 51 of 1977, Fine list/description of charges, 2 February 2023

<b>Volmag vorm aan SAPD om op te tree in grondbesettings en of kriminele klagtes</b>	<b>Aanhangsel G</b>
--	---------------------

### SPECIAL POWER OF ATTORNEY TO PRESS CRIMINAL CHARGES:

I, \_\_\_\_\_ (full name and surname), with Identity number \_\_\_\_\_, being the registered owner of the following farm/s

\_\_\_\_\_  
 \_\_\_\_\_  
 \_\_\_\_\_

\_\_\_\_\_ (name and portion of farm/farm/s), do hereby authorise \_\_\_\_\_ (name and ID number) to do the following on behalf of myself:

1. To from time to time, in my absence, guard over my abovementioned fixed property/ies.
2. To take any reasonable and appropriate lawful action, to sign all documents and to depose to an affidavit/s necessary to press criminal charges against any person/s who may be found to trespassing on my property/the properties listed above.

SIGNED AT \_\_\_\_\_ ON THIS \_\_\_\_ DAY OF \_\_\_\_\_ 2018.

1 \_\_\_\_\_ . \_\_\_\_\_  
 (*Signatures of witnesses 1*) (*Signature of registered owner*)

2 \_\_\_\_\_  
 (*Signatures of witnesses 2*)

**VOLMAG**

Hiermee magtig ek ..... vir

..... om die Polisie in te roep om enige betreders op

my plaas ..... te kom arresteer.

GETEKEN te ..... op hierdie ..... dag van

..... 20 .....

.....

**EIENAAR**

.....

**GETUIE**

.....

**GETUIE**

Ek, Jane Elize Buys (VOLLE NAME EN VAN), verklaar hiermee onder eed in Afrikaans:

1.

Ek is 'n Blanke vrou (RAS EN GESLAG), 49 jaar oud (OUDERDOM) met ID nr 6709175104081 (ID NR), 'n boer van die plaas Wildedraai in die distrik Bloemhof (BEROEP, WOON EN WERKSADRES), Tel no 051-4444907 en selfoon nr 0829228434 (TELEFOON EN SELFOON NOMMERS).

2.

Ek boer op bovermelde plaas vir 20 jaar. My boerdery bestaan uit vee waarvan die meeste skape is. Ek beskik oor 'n geregistreerde brandmerk LM en het 'n afskrif hiervan aan. Die diere het almal tatoeëremerke LM op hul regterore. Ek het 'n plaasbestuurder/veewagter wat daagliks na die skape omsien. Op Vrydag 2015-07-10 het ek my skape nagegaan en gemerk dat die draadheining van die kamp tussen my grond en die plaas Seekoeivlakte geknip is. (BESKRYF MET WATTER VEE U BOER, BRANDMERK, WANNEER U ONRAAD VERMOED HET EN WAAR DIT OP U PLAAS PLAASGEVIND HET)

3.

Ek het opgemerk dat daar spore van skape was wat in die rigting van Christiana aangejaag was. Die getal skape wat weg is, is 5. Ek het ook vreemde spore van persone en ook 'n bakkie spoor opgemerk naby die draad (wat ek gefotografeer het) wat vermoedelik verbind kan word met die persoon wie die skape aangejaag het en die voertuig wat hul vervoer het. (BESKRYF DIE RIGTING WAARIN VEE GEJAAG WAS, ENIGE VOETSPORE, HOEVEELHEID VEE WAT WEG IS)

4.

Ek is terug plaas toe om werkers te versoek om die skape bymekaar te maak en te bepaal of daar wel van my skape weg is. Ek het kartondose geneem om die vreemde spore te bedek vir polisie ondersoek. Ek het my man om ongeveer 10:00 versoek om die polisie te skakel en van die aangeleentheid in kennis te stel. (BESKRYF DAT U VEE LAAT BYMEKAAR MAAK OM TE TEL)

5.

Die polisie het ongeveer 12:00 by die plaas opgedaag en was teenwoordig toe ek my skape getel het nl Adjudant Offisier Swanepoel. Ek het 89 skape, 14 lammers wat 8 maande oud is en 13 lammers wat jonger as 6 maande is. Ek het die skape vergelyk met my veeregister en vasgestel dat 5 skape weg is. Die skape wat gesteel is het almal swart koppe met 'n wit oor en een van hul pote is ook swart. Die waarde van die vermiste skape is R5 000. (BESKRYF WANNEER EN WIE VAN POLISIE TONEEL BESOEK HET, VEEREGISTER NAGEGAAN IS, HOEVEEL VEE BESIT U EN BESKRYWING VAN VEE WAT GESTEEL IS)

6.

Ek het nie die afgelope 3 maande enige vee verkoop nie en het ook niemand toestemming gegee om my skape te verwyder nie. Op Woensdag 2015-07-08 het ek my skape nagegaan en alles was in orde. Op hierdie stadium verdink ek vir Petrus Motaung wie in die verlede by my werksaam was. Die redes hiervoor is dat hy 2 maande gelede bedank het, dat hy bewus is dat die skape in die boonste kamp wei en nie in 'n kraal is nie, en dat daar 'n grondpad langs die kamp is wat dit maklik maak om vee aan te jaag en dat hy 'n bakkie het om die skape te vervoer. (BESKRYF WANNEER LAAS U VEE GETEL HET, WIE U VERDINK VAN DIE MISDAAD EN REDES)

7.

Ek verlang polisie ondersoek na die diefstal van die genoemde vee.

8.

Indien die polisie enige verdagtes arresteer en 'n skuldigbevinding volg, verlang ek dat 'n vergoedingsbevel kragtens artikel 300 van die Strafproseswet (Wet 51 van 1977) deur die agbare hof aan my toegestaan word vir die verlies in waarde van die gesteelde vee.

Ek is vertrouwd met die inhoud van die verklaring en begryp dit.

Ek het geen beswaar teen die aflegging van die voorgeskrewe eed nie.

Ek beskou die voorgeskrewe eed as bindend op my gewete.

DATUM: 2015-07-13

TYD: 12:00

PLEK: BLOEMHOF (WILDEDRAAI)

*JE Buys*

HANDTEKENING VAN VERKLAARDER)

Ek sertifiseer dat bostaande verklaring deur my afgeneem is en dat die verklaarder erken dat sy vertrouwd is met die inhoud van die verklaring en dit begryp.

Hierdie verklaring is voor my beëdig en die verklaarder se handtekening is in my teenwoordigheid daarop aangebring te BLOEMHOF op 2015-07-13 om 12:00.

KOMMISSARIS VAN EDE

VOLLE NAAM EN VAN: Piet Swanepoel

ADRES: SA Polisie diens, Voortrekkerstraat, Bloemhof

RANG: 795879102-3 Adjudant Offisier

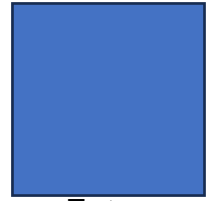
## Veiligheidskontrolelys vir boere

## Aanhangsel I

Merk al die vrae JA of NEE. Indien u met sekerheid NEE merk, beskou dit in 'n ernstige lig om die situasie daadwerklik aan te spreek om u veiligheid te verbeter.

NR	AKSIESTAPPE	JA	NEE
<b>1. KOMMUNIKASIE</b>			
	Het u <b>radio kommunikasie</b> met buurman en veiligheids koördineerder / beheerkamer? (Toets dit gereeld met gemelde persone/instansies)		
	Is noodnommers by u selfoon van bure, sektor veiligheidskoördineerder en polisie? (Kontak bure gereeld)		
	Hou <b>selfone</b> gelaai indien kragtoevoer afsny en landlyn nie beskikbaar is nie – <b>addisionele selfoon / tablet wat gelaai is</b> belangrik?		
	Maak seker dat 'n <b>UPS</b> ook in plek is wanneer elektrisiteits toevoer onderbreek word.		
	Is u op 'n <b>WhatsApp veiligheidsgroep</b> met u veiligheidskoördineerder en mede boere om inligting tov verdagtes te monitor – aktiverings groep met plaaslike polisie?		
	Maak u gebruik van 'n <b>veiligheids toep/ paniek knoppie / alarm</b> met 'n Beheerkamer, bure en of veiligheids verteenwoordiger?		
<b>2. SEKURITEIT IN EN OM WONING (HUIS EN HAARD BESKERMING)</b>			
	Word u <b>traliehekke</b> voortdurend gesluit as u binne en of buite huis is? Pas u effektiewe sleutelbeheer toe tov kluipe en slotte?		
	Het u enige <b>honde/hondjie binne die huis</b> wat alarm kan maak? Moenie uitgaan as honde buite blaf nie, veral in nagtelike ure wanneer sig beperk is nie.		
	Besik u oor <b>veiligheidshekke / diewering</b> voor deure en of vensters? <b>Addisionele veiligheidshek</b> in woning om slaapkamers van woonareas te skei belangrik.		
	Het u <b>alarmstelsel en veiligheidsheining</b> om u huis? (aktiveer u alarm wanneer u nie tuis is nie)		
	Het u sekerheidsligte, <b>waarskuwingsligte en of kameras</b> om u huis wat gekoppel kan word aan u selfoon en of Beheerkamer? Kyk na 'n alarm by u elektrisiteits boks wat waarsku as daar gepeuter word.		
	Is <b>toegangsroetes</b> tot u woning oop (bosse weggesny en of skuiling deur verdagtes)? Sien veiligheidswenke		
<b>3. EIE GEBEURLIKHEIDSPAN</b>			
	Het u 'n <b>gebeurlikheidsplan en maatreëls</b> met u gesin in werking? (Wie hanteer vuurwapens, veiligste plek in huis, ens)		
	Identifiseer 'n <b>veilige plek/kamer in huis</b> wat toegerus is wanneer nood ontstaan waarheen gegaan kan word.		
<b>4. VERHOUDING MET WERKERS</b>			
	Hou u 'n <b>volledige inligtingstelsel/profilering van werkers, bewoners en of sekuriteits wagte</b> op u plaas by? (neem fotos en plaas op leër)		
	Hou 'n <b>besoekersregister</b> by ten einde beweging na en van u eiendom te beheer / kontroleer.		
	Is werkers <b>ingelig / opgelei</b> om hulp te gaan soek as hul/u aangeval word? (polisie / veiligheidskoördineerder) – <b>opleiding en bewusmaking</b> van werkers kan ook aan LV koördineerder versoek word en georganiseerde Landbou strukture.		
	Vorm werkers deel van <b>gebeurlikheidsplan</b> ? (hulp te ontbied, beskrywing van verdagtes, mobilisasie, ens)		
<b>5. INSKAKELING BY LANDELIKE VEILIGHEIDSPAN/STRUKTUUR IN U AREA</b>			
	Is u deel van 'n <b>landelike beveiligingsplan</b> in samewerking met u plaaslike polisie en georganiseerde Landbou struktuur? Jaarlikse opgedatering daarvan.		

Woon u gereeld <b>inoefeninge</b> saam met ander boere en die polisie by? Gereeld georganiseerde skietoefeninge, raak vertrouwd met die hantering van u vuurwapen binne riglyne van wetgewing (wanneer om in noodweer op te tree).		
Woon u gereeld die <b>maandelikse landelike veiligheidsvergaderings</b> by saam met polisie en ander boere?		
Ry u gereeld <b>wit/blou lig patrollies</b> asook <b>ad hoc misdaad voorkomings aksies</b> met plaaswag en ander boere/polisie in u omgewing om misdaad aan te spreek?		
Is u <b>waaksaam, paraat en observeer</b> u, u familie en werksmense gereeld wie in die omgewing rondbeweeg?		
<b>6. BEMAGTIGING MET KENNIS – OPLEIDINGS KURSUSSE</b>		
Woon u gereeld <b>opleidings kursusse</b> by wat deur Georganiseerde Landbou strukture aangebied word (Fase 1 – huis-en-haard en Fase 2 – Reaksiegroep opleiding)? Bemagtig uself met kennis veral rakende regsaspekte en hoe om in selfverdediging / noodweer op te tree.		
Het u <b>noodhulp toerusting</b> in u huis? Het u noodhulp kursus deurloop?		
<b>7. BELANGRIKE KONTAK PERSONE / NOODNOMMERS</b>		
Weet wie die plaaslike Landelike Veiligheids (LV) koördineerder van die Polisie asook die Stasie bevelvoerder is. Weet ook wie is die veiligheids verteenwoordiger van die Boere Vereniging in u area. Bekom hul <b>nommers / nood nommers</b> .		
Maak seker dat u gereelde kontak het met u naaste bure – kontak besonderhede en nommers.		
<b>8. BUITELANDSE BURGERS – AANSTELLING / HANDEL</b>		
Moenie enige <b>onwettige buitelandse burgers</b> in u diens aanstel nie – nie eens as seisoen werkers nie. Daar is geen rekord van sodanige persone tov kriminaliteit in SA nie.		
Beperk <b>handel met buitelandse burgers veral itv kontant</b> – gebruik eerder 'n ander finansiële stelsel.		
<b>9. WAARSKUWINGS TEKENS – MISDADE WAT PLAASAANVALLE KAN VOORAF GAAN</b>		
Rapporteer enige <b>vergiftiging van honde</b> op u erf / eiendom – Kwaadwillige saakbeskadiging		
Die volgende <b>misdade word as moontlike voorlopers</b> van plaasaanvalle geag, nl enige Betreding, Brandstiging, Kwaadwillige saakbeskadiging asook Intimidasie veral tov dreigoproepe of boodskappe. <b>Rapporteer</b> al die insidente aan die Polisie, maak 'n kriminele saak oop sodat daar 'n <b>papierspoor</b> is.		
<b>10. INLIGTING SKAKELING / -VLOEI</b>		
Skakel gereeld <b>inligting</b> met veiligheids verteenwoordiger van Boere Vereniging / LV koördineerder van polisie tov verdagte persone en voertuie in u area?		
Word inligting tov misdade op u plaas deurgegee na die polisie / veiligheids verteenwoordiger? Alle <b>brokkies inligting</b> is belangrik vir integrasie, sentralisering en koördinering van inligting.		
Bekom <b>vooraf inligting</b> vanaf werkers as bronne van inligting rakende navrae wat persone rig oor die plaas en bewegings? Gee dit deur aan die LV koördineerder / veiligheids verteenwoordiger van Boere Vereniging.		

**WERKERS / BEWONERS OP PLASE IN VRYSTAAT****EIENAAR/S SE BESONDERHEDE:****Foto**

Eienaar van Plaas:.....

Kontak nommer:.....

Plaas naam:.....

Landdros distrik:.....

**WERKER / BEWONER SE BESONDERHEDE:**

Volle name:.....

Van:.....

ID nommer: .....

**(HEG AFDRUK VAN ID AAN)**

Selfoon nommer(s) .....

(Huis) Woonadres:.....

.....

Naasbestaande (Naam en Van).....

Kontak nommer:.....

Aanral maande / jare werksaam op plaas: .....

Soort / tipe werk verrig:.....

**Art 6 en 8 Dokumentasie, Veediefstal wet**

**Aanhangsel K**

**AgriSA Riglyne oor hoe om insidente van betreding en onwettige  
grondbesetting te hanteer**

**Aanhangsel L**

**AgriSA: Riglyne om te volg deur misdaad slagoffers**

**Aanhangsel M**

**Boetelyste – Veediefstal, Diere Identifikasie en Gesondheidswette  
Aanhangsel N**

**Boetelyste – Vrystaatse Natuurbewarings Ordonnansie**

**Aanhangsel O**